

ČD

pro vás

5 / 2024 / ROČNÍK 16 / ZDARMA

Petra Špalková

Je pro mě záhadou,
že se točí tolik detektivek

+

4 deskovky
s rodinou

-

34,67 kg
CO₂*

Myslete na sebe
Na planetu za vás myslíme my

* Orientační srovnání mezi průměrným osobním automobilem a vlakem Pendolino Českých drah na cestě z Prahy do Olomouce. Uhlíková stopa je vypočítána na jednu osobu.

Obrázek byl vytvořen pomocí generativní umělé inteligence.



Pojed'te s námi.
www.cd.cz/vlakemEKO



České dráhy
Moderně a spolehlivě

Editorial



Jako měsíček na hnoji

Vážení čtenáři, milí spolucestující,

stane se vám někdy, že se smějete jako měsíček na hnoji? Prý když člověk něčemu nerozumí, začne se přihlouple a zdvořile usmívat. Já bych spíš řekla, že se tak tváříme, když si vzpomeneme na něco roztomilého, co se nám událo, nebo na někoho, kdo nám v životě dělá radost. Mně se to děje dost často a musím u toho vypadat jako úplný exot. Občas se mi takhle vybaví, jak jsme se u kamarádky v Kutné Hoře učily na státnice a jezdily si větrat hlavu do sousedních vesnic na kole. Při jednom z výletů jsem si ve svých třidvaceti letech nechala na obličej namalovat masku tygra. V tu chvíli mi to přišlo jako obrovská sranda, teď už bych to asi neudělala. V sedle bicyklu je prostě pohoda a všechny starosti můžete hodit za hlavu. I květnové číslo je plné cyklistiky. Nejenže v něm najdete novinky, které v nové sezoně přináší služba ČD Bike, ale zároveň zjistíte, jak se jednoduše objednávat výlety pro velké skupiny i s jízdními koly. A tentokrát najdete cyklovýlet též v rubrice Na cestu, která nabízí trasu z Chocně do Ústí nad Orlicí. Jako měsíček se pak třeba budete usmívat i vy, až se podíváte na letní nabídku ČD Restaurant a ochutnáte lahodný „banánový chlebíček“. Mě totiž jistě rozzáří coby sladký společník při jízdě na oblíbený festival Colours of Ostrava. A cestou zpátky se budu culit a vzpomínat na legendárního Lennyho Kravitze. Hodně drolíčků ve tvářích vám přeje

Františka Haisl Vidnerová
zástupkyně šéfredaktora

Příští číslo vyjde

29. 5. 2024

ČD
pro vás

magazín
společnosti
České dráhy
www.cdprovas.cz
cdprovas@cd.cz

Tištěný náklad
60 000 ks

Vydavatel
České dráhy, a.s.
IČ: 709 942 26

Datum a místo vydání
1. května 2024, Praha

Redakce
ČD pro vás
Generální ředitelství ČD
nábřeží L. Svobody 1222
110 15 Praha 1

ISSN
1210-9142

Šéfredaktor
Petr Horálek

Redakční rada
Františka Haisl Vidnerová
Simona Smithová
Jakub Otava
Jiří Jeřeta
Petr Vondráček

Grafika, DTP a produkce
sevenart s.r.o.

Inzerce a předplatně
info@cdprovas.cz

Tisk
Walstead
Moraviapress s.r.o.

Vychází 12× ročně.

Registrováno
Ministerstvem kultury ČR
pod ev. č. E 6931.

Pro autory a soutěžící:
Informace o poskytování
a zpracování osobních
údajů a jejich ochraně
podle platné legislativy
GDPR najdete na
www.cdprovas.cz.

ČD České dráhy
Moderně a společlivě

4 **Novinky**

Těšíte se na ComfortJet? Už brzo se nejmodernějším vlakem Českých drah budete moct svézt.

6 **Vlakem na výlet**

V květnu si můžete vyšlápnout na pochod Praha–Prčice nebo zajet historickým Hurvínkem do Lednice.

8 **Petra Špalková**

Sledujete kriminální seriál Stíny v mlze? Poznejte jeho hlavní představitelku i z jiného úhlu pohledu.

16 **Choceň**

Pojďte se s námi toulat romantickým městem Pardubického kraje a zajděte tam třeba na festival.

18 **Mladá léta**

Poznáte všechny litomyšlské ulice a náměstí ve filmu s Eduardem Cupákem coby Aloisem Jiráskem?

20 **Kolem Tiché Orlice**

Nasaďte si toulavé boty a projděte se po turistických stezkách z Chocně do Ústí nad Orlicí.

22 **Bitva u Opočna**

Nedaleko vesnic Opočno a Uhersko na Pardubicku se podle Dalimilovy kroniky odehrála jedna z bitev o český trůn.

24 **Rodinné výlety**

Zajímá vás, jak žili starověcí Keltové? Nebo si raději vyšlápnete na rozhlednu Járy Cimrmana?

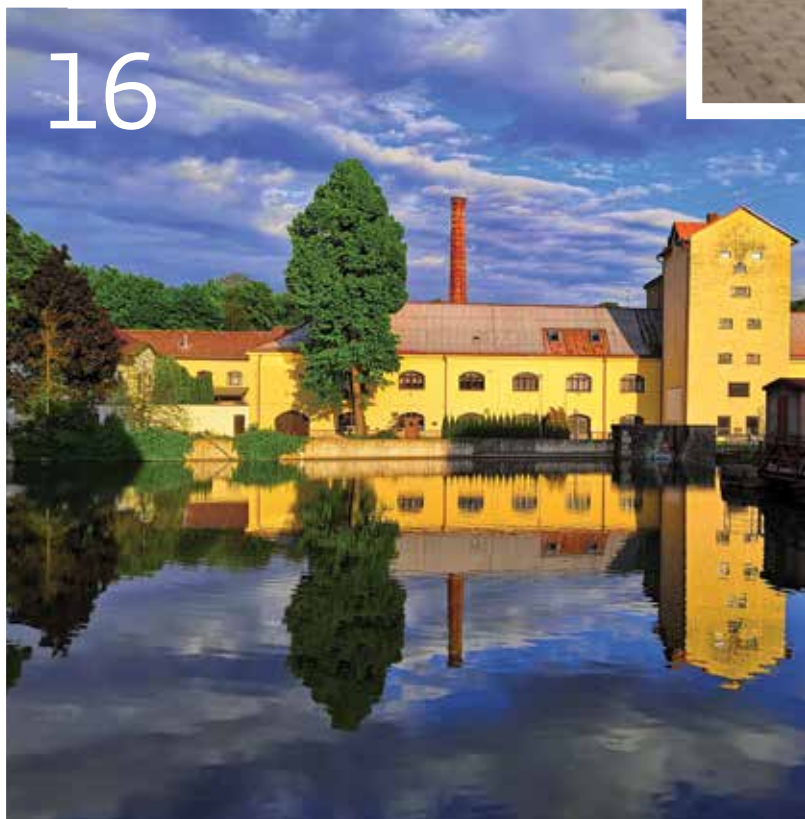
26 **Železniční muzea**

Naplánujte si výlet za historickými vozidly. Doporučíme vám stálé expozice u nás i v Evropě.

24



16



44





38

6

Obsah

Květen 2024



8



34

ČD Bike

Vyzkoušejte nový rezervační systém v nádražních cyklopůjčovnách.

38

Job v zahraničí

Jana Endlicherová prozradí praktické rady těm, kdo se chystají na brigádu do ciziny.

40

Poprad

Když pojedete vlakem do Tater, tohle město nesmíte minout.

44

Mexiko

Obyvatelé Latinské Ameriky jsou obvykle usměvaví, laskaví a mají úctu k tradicím.

54

Kulturní tipy a recenze

Zajdete si do kina na Princeznu na hrášku, nebo spíš na Petra Jandu?

60

Alej mrtvých

Kousek od nádraží Sadová ve východních Čechách je les s tisícovkami pohřbených vojáků.

62

Síla v sýru

Nechte se inspirovat při vaření a pečení a pozvěte přátele, aby ochutnali s vámi.



Získejte voucher na 30 dní užívání televize Telly

Sledujete rádi filmy, seriály, dokumenty a špičkový sport? Pak stačí, když proměníte nasbírané ČD Body z věrnostního programu národního dopravce za voucher, díky kterému si můžete po dobu 30 dní užívat Střední balíček Telly za pouhou 1 Kč. Ten nyní získáte za 40 ČD Bodů. Střední balíček nabízí víc než 100 TV kanálů, ze kterých si vybere každý, a to bez ohledu na věk.

<https://telly.cz/cd/>



Cestování do Drážďan, Berlína a Hamburku během léta s povinnými místenkami

Mezistátní vlaky EC mezi Českem a Německem na lince z Prahy přes Drážďany a Berlín do Hamburku a dalších severoněmeckých měst bude od 1. června do 1. září 2024 možné použít jen s povinnou místenkou. Tuto dočasnou změnu zavádí dopravce Deutsche Bahn. Důvodem je očekávaná vyšší poptávka po cestování mimo jiné i v souvislosti s konáním Mistrovství Evropy ve fotbale 2024. Ve vnitrostátním úseku po ČR, tj. mezi Prahou a Děčínem, se nic nemění a rezervace tu jsou pouze doporučené.

Přijíždí nejmodernější ComfortJety

Už během léta by se první cestující mohli svézt v nejmodernějším vlaku Českých drah pro dálkové trasy – v ComfortJetu. Národní dopravce počítá s jejich nasazením do provozu na vybraných spojích Praha – Bohumín a Bohumín – Praha – Františkovy Lázně, a to v přechodném osmivozovém řazení bez řídicího a restauračního vozu.

Ještě letos by také mělo dojít k nasazení prvních jednotek ComfortJet na vlaky Berliner mířící do německé metropole. Postupně se ComfortJety budou objevovat na vlacích Vindobona nebo Metropolitan. Obslouží nejvýznamnější mezinárodní linky do Berlína, Hamburku, Vídně nebo Budapešti a rovněž spojení Prahy a Brna. Celkem 180 vozů včetně řídicích a restauračních bude tvořit 20 devíti-vozových souprav s kapacitou 555 míst k sezení a nejvyšší provozní rychlostí 230 km/h.

Cestující v nich budou moci volně a bezbariérově procházet soupravou, navštívit restaurační oddíl s moderní kuchyní, děti zabavit v prostoru s dětským kinem nebo dobít svá elektrokolá v sekci vyhrazené pro 12 jízdnicích kol. Během jízdy lze očekávat zlepšení signálu díky inovativní technologii oken, využít nastavitelná pohodlná sedadla, bezdrátové nabíjení mobilních telefonů v první třídě, USB zásuvky pro dobíjení elektroniky a další služby včetně palubního informačního a rezervačního systému.

26

**třivozových
RegioPanterů
řady 640.2**
bylo v polovině
dubna 2024 již v provozu.
Jedná se o součást
objednávky
na 60 nových bezbariérových
vlaků od společnosti
Škoda Group.

KVIFF.TV: filmy domů i na cesty za ČD Body

Za kvalitními filmy nemusíte až do kina. Stačí si pořídit streamovací platformu KVIFF.TV s víc než 700 snímky, které vybírá dramaturgický tým karlovarského festivalu a společnosti Aerofilms. Za 50 ČD Bodů z věrnostního programu Českých drah získáte roční předplatné s 25% slevou, za 40 ČD Bodů měsíční předplatné s 20% slevou. Tato služba vám odemkne většinu filmů a zajistí výrazně sníženou cenu za přehrání prémiových titulů.

www.kviff.tv



pont to go

Květnový tip z PONT to go

V prodejnách PONT to go na vybraných nádražích nyní nabízí exkluzivní řadu belgických čokolád Choco Pola. Každá tabulka kvalitní čokolády je zdobena



jedinečnou grafikou, která zachycuje historické dopravní prostředky či významné české památky. Je ideální jako dárek pro vaše blízké či jako sladká vzpomínka na cesty. Navštivte prodejny PONT to go a objevte unikátní spojení historie a čokolády. Příjemné zážitky vám přeje Pohodlné Obchody Na Trase.

www.ponty.cz



Tipy najdete v aplikaci Vlakem na výlet

Květnové putování

Stáhněte si do mobilu nebo tabletu aplikaci Vlakem na výlet, kde najdete spoustu tipů na jarní aktivity pro rodiny s dětmi i zdatné turisty. Za každý výlet vás navíc odměníme ČD Body.

Jedinečná ochutnávka vín

Máte rádi vinnou révu v tekuté podobě? Pak si nenechte ujít příležitost ochutnat nekomerční vína českých i zahraničních malých vinařů, hobby vinařů a zahrádkářů. Celostátní výstava vín se letos koná netradičně na dvou místech – v sobotu 11. května v Národním zemědělském muzeu v Praze a v sobotu 18. května na Výstavišti Flora Olomouc.



Nejblížejší železniční stanice:

Praha-Dejvice / Olomouc-Nová Ulice



Střední Čechy 



Údolím Vrchlice do Malešova

Zpřijemněte si jaro procházkou z Kutné Hory do Malešova. Na zhruba 10 km dlouhé trase vedoucí podél řeky Vrchlice budete obdivovat bývalé vodní mlýny či skalní reliéf Jaroslava Vrchlického. V půlce cesty minete Velký rybník, poté přejdete kamenný mostek a přes Písečný vrch dorazíte do Malešova. V historické obci narazíte na pivovar, středověkou tvrz nebo muzeum. Zpátky se svezte lokálkou, která vás do Kutné Hory dopraví přibližně za 20 minut.



Nejblížejší železniční stanice:
Kutná Hora město



Cyklovýlet na zámek Vrchotovy Janovice

Odstartujte cyklistickou sezonu výletem v kraji blanických rytířů. Projedte se po cyklostezce vybudované na místě staré železnice vedoucí z Votic do Olbramovic a pokračujte po cyklotrase 0095 až do Vrchotových Janovic. Zdejší zámek láká na několik expozic, včetně té o českém zvonářství, která je jedinou svého druhu v České republice. Za návštěvu stojí také zámecký park. Cestu zpátky si můžete zkrátit přes obec Podolí nebo využít motoráček jezdící na trase Sedlčany – Olbramovice.



Nejblížejší železniční stanice:
Votice



Nočním vlakem do Curychu

Největší švýcarské město je nejen finanční metropolí, ale najdete v něm též zajímavé památky, proslulý bulvár s luxusními obchody a muzea s nevšedními exponáty. Do Curychu se svezte vlakem. Můžete využít denní spojení s jedním přestupem v Linci, daleko pohodlnější je však přímé noční spojení. Večer se uložíte v Praze a ráno se odpočatí probudíte v Curychu.



Nejbližší železniční stanice:
Zürich Hbf

Vyšlápněte si do Prčice

Náš nejznámější dálkový pochod Praha–Prčice se letos koná v sobotu 18. května. Startovné činí 40 Kč a na pochod je nutné přihlásit se předem elektronicky. Stačí si vybrat trasu, která vám bude nejlépe vyhovovat. Pro cestu vlakem využijte výhodnou Celodenní jízdenku region Středočeský / Prčice za 199 Kč.



Nejbližší železniční stanice:
Praha hl. n. / Čerčany / Benešov u Prahy a další

Za každý výlet vás
odměníme
ČD Body.



Historickým Hurvínkem do Lednice

Zajedte si vlakem do Lednicko-valtického areálu. Od 1. května do 29. září jezdí o víkendech a státních svátcích z Břeclavi do Lednice a zpět historický motoráček Hurvínek. V rámci akce Lednické parní léto ho v sobotu 18. května a 7. září nahradí parní vlak.



Nejbližší železniční stanice:
Břeclav/Lednice



Petra Špalková

Byla jsem šprtka, která dělala průšvihy

Narodila se do rodiny fotbalových nadšenců. Místo do míče se už jako malá holka zamilovala do herectví. Aktuálně můžete Petru Špalkovou vidět na obrazovkách coby kapitánku na kriminálce v seriálu Stíny v mlze nebo ve hře Koza aneb Kdo je Sylvie? na prknech Divadla Bez zábradlí.

Text: Eva Fraňková

Trávila jste v dětství hodně času na fotbalovém stadionu?

Na stadion jsem chodila hlavně za mámou, která zde pracovala na pozici organizačního pracovníka. Na utkání jsem nechodila, sledovali jsme je s mámou a bratrem v televizi a byla jsem vždycky pyšná, když kamera zabrala tátu, který byl prvoligový rozhodčí. Měla jsem tu atmosféru ráda, fanouškem fotbalu jsem se nicméně nikdy nestala. Podařilo se mi propadnout divadlu v natolik raném věku, že na nic jiného nezbýval čas.

Poprvé jste stála na jevišti už v pěti letech v divadle Husa na provázku. Nestyděla jste se?

Na toto období vzpomínám ráda, tedy ne nějak sentimentálně, spíš s úsměvem. Byla jsem tam ve svém živlu, všichni se ke mně chovali přátelsky, otevřeně a hlavně rovně. Byla tam legrace i vážná práce a jedinečné prostředí, ve kterém jsem sbírala rozum, zkušenosti a asi též nějaký hodnotový systém. Trému jsem poprvé chytila až v pubertě.



Očima autorky

Sejít se s Petrou Špalkovou není lehké, protože vzhledem k práci v divadle a natáčení je maximálně vytížená. Také je máma dvou dětí, manželka a panička jednoho psa. Do karet našemu setkání nehrála její viróza ani následná zdravotní indispozice, kvůli které strávila pár dní v nemocnici. Proto jsme se nakonec nesetkaly osobně, ale udělaly rozhovor online. Já Petru zrovna hltám coby zapálenou vyšetřovatelku v kriminálce Stíny v mlze, před očima jí však mám už několik let především jako týranou manželku Sýkorovou z filmu Instalátér z Tuchlovic.

Letos vás diváci České televize mohou opět vidat v roli vyšetřovatelky Magdy Malé v seriálu Stíny v mlze. Jak jste si na tuhle postavu zvykala?

Pro mě nešlo o nějaké komplikované sžívání se s postavou, spíš to byla ohromná porce práce. Do toho všeho jsem natáčela daleko od domova. Na postavě jsem si dala hodně záležet jako u jiných rolí – jsem založením kutač a člověk, který má raději přesnost než nahodilost. Magda Malá mě asi ničím nepřekvapila, scénář jsme měli vždy hodně dopředu, mohla jsem se tedy v klidu připravit.

Muselo být náročné přesouvat se stále z Prahy do Ostravy a zpět. K čemu jste dlouhé přejezdy využívala?

Hodně jsem četla a dívala se na filmy, dokonce jsem si dala všechny série Teorie velkého třesku hezky od začátku do konce, na to bych jinak nikdy čas nenašla. A myslím, že od dob dětství jsem nikdy neměla tolik soustředění a času na literaturu jako právě v době natáčení, kdy jsem byla na cestách nebo prokrastinovala v hotelu.

Během první řady jste měla 133 natáčecích dní. Jak zvládala rodina vaši nepřítomnost? Musela jste většinu povinností delegovat na manžela, nebo vám pomáhala babička či hospodyně?

Je mi hodně sympatické, že mě podezíráte z toho, že můj životní standard zahrnuje hospodyně. Tedy

zahrnuje, ovšem hraju ji já. Bez pomoci manžela a mé maminky bych projekt musela odpískat předem. To by bylo nemyslitelné nebo by to šeredně odsákaly děti, což nikdo nechceme. Navíc máme psa, tudíž je nutné si ke každodenní organizaci všedního dne čtyř lidí připočíst i venčení třikrát denně. Náročné to bylo, ale zvládli jsme to všichni a myslím, že bez nějakých citelných škrábanců na těle či na duši.

Vaši seriálovou dceru si ve Stínech v mlze zahrála vaše skutečná dcera Andělka. Mnoho umělců si nepřeje, aby se jejich děti věnovaly herecké profesi. Jak to máte vy?

Andělka hrála v obou řadách, takže průběžně točila od svých šesti do deseti let. Byla to její první zkušenost před kamerou, a pokud nebyla poslední, bránit jí v tom nehodlám. Jestli se herectvím bude chtít živit, bude ho mít jako rekreační sport, či ho úplně opustí, nechávám zcela na jejím úsudku. Ráda bych, aby si vybrala, co jí srdce zavějí a rozum řekne.



S Hynkem Čermákem v inscenaci *Koza aneb Kdo je Sylvie?* v Divadle Bez zábradlí

S Jiřím Vyoralčkem v seriálu *Stíny v mlze*



S Petrem Lněničkou v inscenaci Lež, kterou uvádí Divadlo Verze.

Proč si myslíte, že se v Česku točí takové množství detektivek?

To je pro mě také záhadou. Možná by to bylo dobré téma na další seriál, ve kterém by tým odborníků složený z herců, kteří u nás kdy hráli kriminalisty, pátral po tom, proč se u nás točí tolik detektivních seriálů. A pak by přišel Sherlock Holmes (mohl by ho hrát Cumberbatch) s Poirotem (toho by si mohl stříhnout Branagh) a ti by si nás posadili do jedné místnosti a tam by nám to rozklíčkovali.

Když dostanete scénář, dokážete si představit, jak bude film ve výsledku vypadat?

Výsledek předem odhadnout nedokážu. Ať už mě osloví jakákoli psaná látka, odvíjí se mi při čtení v hlavě můj vlastní film. Prostě to vidím ve své fantazijní rovině, která nemusí klopytat přes praktické věci. Výsledek odhaduju až při samotné práci. Pokud jsme v souladu, stává se, že se představy jednotlivých tvůrců protnou, vyladí a to je pak asi moment, pro který stojí za to, tuhle neuchopitelnou práci dělat.



Momentka z focení v ateliéru

Co všechno děláte pro to, abyste svou postavu pochopila?

Pokud je dobrý text, je důležité číst. V případě, že je text výjimečný, zase číst. A je-li geniální, opět číst. Nic jiného nezabírá. Žít, sledovat, nezabalit to, ani když je člověku těžko. Všechno leží v textu. A přestože vybudujete něco, co je mimo něj, můžete se k němu pořád vracet. Scénář je taková kotva. A jestli jdu při zkoušení na jógu, chodím po Praze, nebo mám chuť zpívat, to je celkem jedno. Být poctivý pro mě znamená znát látku, její sílu a příběh. A mít citlivost ke každému detailu.

V Divadle Bez zábradlí vás diváci mohou vidět ve hře Koza aneb Kdo je Sylvie?. Jak byste tuto provokativní tragikomedii od amerického autora Edwarda Albeeho popsala?

Hra je velmi zajímavá – s neuvěřitelnou nadsázkou a břitkým humorem zkoumá hranice tolerance, vypráví o pocitu osamění uprostřed aktivního a navenek bezchybného ideálního života. Je to vlastně mistrný souboj postavů jednotlivých postav. Při čtení jsem se smála nahlas, což se často nestává, přestože mě z toho zároveň mrazilo a padal na mě smutek. Společně jsme pracovali na tom, aby byly obě roviny hry v naprosté rovnováze. Bylo těžké nebrat se buď příliš vážně, nebo nesklouznout jen po povrchu vtipů a nejt takzvaně na výsledek. Věřím, že se to podařilo.

Petra Špalková

Od pěti let účinkovala v dětských rolích v brněnském divadle Husa na provázku, kde se objevila například v inscenaci Markéta Lazarová nebo Šašek a královna. Po maturitě začala studovat divadelní vědu na Filozofické fakultě Univerzity Karlovy. V roce 1997 získala za roli Klaudivie Chauchatové v představení Kouzelný vrch Cenu Alfréda Radoka v kategorii Talent roku a za roli Kateřiny ve Zkročení zlé ženy Cenu Thálie. Je trojnásobnou držitelkou Českého lva za hlavní ženský herecký výkon ve filmu Jako nikdy a nejlepší ženský herecký výkon ve vedlejší roli ve snímcích Bába z ledu a Krajina ve stínu.



3

České Ivy

zatím získala za hlavní i vedlejší filmové role.

Hrála jste v seriálu Ulice a režisér vám prý řekl, že jste nepochopila žánr. Dotklo se vás to?

To mi neřekl režisér, ale kamarád, který pro Ulici psal scénář. Skončila jsem, protože končila linka Tomáše Matonohe, jehož partnerku jsem hrála. A nedotklo se mě to, žánr jsem pochopila přesně, jen jsme se rozjeli v humoru tak daleko, že jsme ho začali vlastně lehce parodovat.

Pracujete na volné noze. Můžete si díky tomu vybírat role a odmítat práci?

Ano, přesně kvůli tomu jsem stálé angažmá opustila. Je to dost jízda na toboganu. Střídají se období totálního vyčerpání se stavy, kdy si říkám: Něco bych dělala, už mi někdo zavolejte!

Měla jste i období, kdy toho na vás bylo moc a vy jste chtěla s hraním seknout?

Taková pochopitelně byla, naše povolání opravdu dokáže být vyčerpávající. Zvláště když ho děláte naplno. V mládí jsem snila o tom, že odjedu do zahraničí pást do hor dobytek. Podobné úvahy směřovaly vždy ke zvířatům. Jednou z mých dětských tužeb byla práce veterinářky: chtěla jsem být specialistkou, která operuje velká hospodářská zvířata, asi je to ještě nějaký pozůstatek téhle vidiny.

Od roku 2014 hrajete v představení Divadla Verze Úča musí pryč. Chodíte vy sama na třídní schůzky?

Třídní schůzky probíhají zpravidla od pěti odpoledne, což je přesně ten čas, kdy si balím věci na představení, opakuju text a poté, co jsem nechala večeri na plotně a udělila instrukce dětem ohledně ranního vstávání, odcházím z bytu, tím pádem se na ně pravidelně nedostavuju.

Jak vzpomínáte na svou docházku na základní škole?

Prožila jsem krásné roky na základní jazykové škole v Brně na Bakalově. Vnímám to tak, že jsem jedna z mála, kteří na svou školní docházku vzpomínají s láskou. Měla jsem to zdravě namíchané – byla jsem šprtka se samými jedničkami, která dělala průšvihy. Navíc jsme měli liberální pedagogy, kteří nás ovinuli asi i nároky, ale především respektem, že z nás spoluvychovali lidi s jasným cílem, které samozřejmě život neušetří těžkostí, ovšem dá jim jasný úsudek a základ pro jakoukoli pozici do dospělého života.

Máte syna a dceru. Jak se je snažíte vychovávat?

Myslím, že „snažit se vychovávat“ je docela trefný termín. Jestli se o něco opravdu snažím, tak aby měly obě děti svobodnou duši a mysl. Syn nemá jiné podmínky než dcera, to by byl protimluv.

Váš manžel je o deset let mladší. Udržuje vás tenhle věkový rozdíl v kondici?

To mě pobavilo. Myslím, že asi ne, zas takovou paniku z toho věkového rozdílu nemám. Snad jsem vnitřně mladistvá z podstaty a hodně po mámě. Domnívám se, že je prostě dobré být aktivní, zvědavá a pečovat o sebe bez ohledu na to, kolik je partnerovi. □

Můj vlak

Aplikace, která vám usnadní cestování

- snadný a rychlý nákup jízdenky
- možnost vrácení jízdenky ČD až do 15 minut před odjezdem
- průběžné informace o jízdě vlaku
- nástupiště před odjezdem vlaku i při přestupu
- služby ve vlaku, řazení a volná místa, kde sedím
- zprostředkování nákupu SMS jízdenky na MHD



Stahujte zdarma.
www.cd.cz/mujvlak

 **České dráhy**
Moderně a spolehlivě

ČD Bike

REZERVACE
ONLINE

Půjčovny kol a služby pro cyklisty

- 69 půjčoven kol (ve vybraných stanicích si lze vypůjčit i elektrokola a koloběžky)
- k dispozici kvalitní kola s předpisovou výbavou a pravidelným servisem
- rezervace v e-shopu ČD nebo v aplikaci Můj vlak
- přeprava a úschova vypůjčených kol zdarma na vybraných tratích a úsecích



kolo
od 210 Kč/den
elektrokolo
od 380 Kč/den

TIP

Kolo si můžete
bezplatně zapůjčit
na jeden den
za 100 bodů
z věrnostního
programu ČD Body.

Cestování
vlakem
je ekologické



Pojed'te s námi.
www.cd.cz/cdbike



České dráhy
Moderně a spolehlivě

cestování po Pardubickém kraji



Choceň láká turisty na přírodu i romantiku

Je to město, kde se psaly železniční dějiny. Květnové počasí je navíc k návštěvě Chocně jako stvořené. Nechte se zlákat malebným údolím Tiché Orlice, romantickou přírodní rezervací či nejvyšším šikmým mostem u nás.

Text: Simona Smithová

Zikmund ze Šelmburka zde nechal v roce 1562 postavit zámek, který v 18. století převzali Kinští. Rozkvět Chocně v polovině 19. století souvisel s výstavbou hlavní tratě Olomouc – Praha a následně i tratí do Broumova a Litomyšle. Ve 20. století rostlo město díky tovární výrobě, dařilo se tu třeba leteckému průmyslu.

Ptakoještěr na zámku

Turistické atrakce, dobrá občanská vybavenost a snadná dopravní dostupnost dělají z Chocně

ideální východisko pro výlety, a to nejen do přilehlých hor. Na zámku dnes najdete Orlické muzeum. Historická expozice představuje soubor starých tisků, obrázky světců malované na skle či staré školní pomůcky.

V archeologické sbírce uvidíte materiál z nejbližšího okolí. Nejzajímavějším exponátem paleontologické expozice je duplikát zkamenělých zbytků pravěkého ptakoještěra, jež našel František Hlaváč. Geologická sbírka zpřístupňuje druhohorní zkameněliny převážně hlavonožců. Nově je otevřená expozice cihlářství, která mapuje zaniklé cihelny a jejich výrobní materiál, nebo letecká expozice – ta se věnuje historii místní výroby letadel.





Kalendář akcí

26. května
nádvoří zámku
Jazzfest
Nespoutaný jazz předvedou jazzové soubory ZUŠ Choceň a jejich hosté.

28. května
Panský dům
Mrzák inishmaanský
Známou hru irského dramatika Martina McDonagha, který nemá se svými postavami slitování, předvede Divadelní spolek Kašpar.



Zámecká kaple se dnes využívá pro komorní koncerty a svatby. Budete-li mít možnost, vyhlédněte z okna – choceňská panoramata uvidíte z netradiční perspektivy.

Festivaly nejen pro rodinu

Na přelom května a června se v Chocni chystá rodinný festiválek Ostrofest. Kromě hudby je připravený doprovodný program pro celou rodinu včetně pohádek a zvířátek. Dne 26. května se na zámeckém nádvoří bude konat Jazzfest – zahrají tu jazzové soubory ZUŠ Choceň a hosté. Milovníci divadla budou mít možnost zajít na představení Mrzák inishmaanský v podání Divadelního spolku Kašpar (28. května). A pomalu přemýšlejte, co v srpnu, protože tradiční Pivní slavnosti se kvapem blíží. Více informací najdete na <https://kalendar.chocen.cz>.

Řeka a mimozemšťani

Meandry Tiché Orlice lákají zvláště teď v máji, když jsou teploty příjemné a všude to kvete, voní a bzučí. V aplikaci Vlákem na výlet najdete inspiraci a cestou posbíráte ČD Body. Podmínky

na cyklotrase č. 18 jsou ideální. Bicykl si můžete půjčit v Chocni na nádraží a přes přírodní rezervaci Peliny se strmými opukovými skalami a lesnatými kopcí dojedete třeba až do Ústí nad Orlicí. Tam kolo vrátíte a při zpáteční cestě vlakem si odpočinete.

Že toho vaše děti ještě tolik neujedou? Vezměte je spolu s aplikací na pátrací hru a pomozte na tříkilometrové trase mimozemšťánku Totovi vyřešit záhadu v tunelu. V rámci vycházky se pokocháte mimo jiné výhledem na místo, kde tunel stával. □



Vlákem do Chocně

Choceň je důležitý železniční uzel. Z Prahy či Brna vás sem dopraví přímý rychlík za zhruba hodinu a půl. Z Ostravy pojedete o hodinu déle a z vlaku vyšší kvality přestoupíte v České Třebové nebo Olomouci. Ideální spojení si naplánujete pomocí www.cd.cz nebo aplikace **Můj vlak**.

31. května – 1. června
Ostrov za Kinem Máj Ostrofest
Dvoudenní akce plná zábavy pro děti i dospělé. Vystoupí Kašpárek v rohlíku, Mother's Angels či The Lewis Creaven Band.

65 %
ČSFD

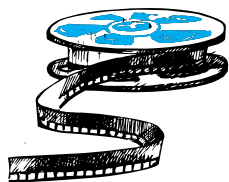
70 %
IMDb



Mladá léta

V době nejtuzšího stalinismu se v Československu pěstoval kult osobnosti též u postav z naší historie. K nim patřil spisovatel Alois Jirásek, jehož učitelská léta na gymnáziu v Litomyšli se stala základem filmu, ve kterém zazářil ze školy vyhozený Eduard Cupák.

Text: Petr Horálek



Československo, 1952
Premiéra 1953
98 minut

Režie:

Václav Krška

Scénář:

Vladimír Neff,
Jaroslav Beránek

Hrají:

Eduard Cupák,
Karel Höger,
František Filipovský,
Nataša Tanská,
Saša Rašilov st.
a další

V únoru 1953 slavil 75. narozeniny Zdeněk Nejedlý, akademik, ministr a především komunistický ideolog.

Na jeho počest měl v kinech premiéru film *Mladá léta*, jenž oslavoval Aloise Jirásků, kterého Nejedlý v masovém měřítku propagoval jako národního hrdinu. Navzdory okolnostem svého vzniku je však téma snímku – boj za svobodu – nadčasové.

Český Dumas

Když Alois Jirásek (Eduard Cupák) skončil svá studia, dal si závazek, že se do deseti let stane dobrým spisovatelem. Chce psát o historii, a to formou čtivé beletrie pro široké masy. Ale zároveň potřebuje stále zaměstnání. Vzhledem k tomu, že neskrývá

své politické názory a velebí husity, chtějí ho úřady poslat daleko do hor. Po intervenci svého profesora mu nabídnou učitelské místo „aspoň“ v Litomyšli.

V maloměstě, kde se ví všechno, si Jirásek získává žáky upřímností a živým jazykem. Současně neskrývá pohrdání místní společenskou smetánkou, která pronáší vlastenecká hesla, ovšem místo myšlenek klade důraz na dikci a formu. Volný čas raději tráví s „obyčejnými“ lidmi z nižší či střední vrstvy a sbírá staré pověsti, třeba tu o lucerně.

Vzdor autoritám

Rostoucí popularita přináší Jiráskovi nepřátele. Intrika, v důsledku které měli žáci, navedení hejtmanovým synem, opustit třídu, aby dokázali



Ve filmu objevíte i budovu, v níž dnes sídlí Regionální muzeum v Litomyšli.

„Po mém soudu to nejcennější na člověku je charakter. A ten je podmíněn pamětí.“



Smetanovo náměstí v Litomyšli



Na zámku sbíral Jirásek lidové pověsti.

nedostatek učitelovy autority, selhala, protože Jirásek vyprávěl o kutnohorských havířích příliš poutavě. Nový ředitel gymnázia Böhm (František Filipovský) se proto uchýlil k šikaně a dal nepohodlnému pedagogovi třicetkrát opsat katalog. Následkem zbytečné práce přišel Jirásek málem o zrak a jeho přívrženci vyvolali v reakci na to po celých Čechách nepokoje.

Vyplašené státní úřady pod návalem stížností raději ředitele přeložily a Jiráskovo zdraví zachránil jeho bývalý spolužák doktor Thomayer. Jak schematicky k závěru pronesl okresní hejtmán: „Vláda se bojí lidu – to je konec Rakouska-Uherska.“ V době, kdy se film promítal, přitom režim posílal své nepřátele na popraviště nebo do pracovních táborů.

Student z kola ven

Svůj boj s autoritami musel svést i Eduard Cupák. V červnu 1951 ho těsně před závěrečnými zkouškami vyhodili z brněnské JAMU pro homosexualitu.

V kárné komisi zasedali jeho spolužáci. Herec dostal umístěnku pouze do těžkého průmyslu. Na přímluvu kamaráda ho nicméně režisér Václav Krška obsadil do filmu *Mladá léta* – nejprve jako doktora Thomayera, později do hlavní role. Kárná komise z JAMU kvůli tomu poslala stížnost ministroví Nejedlému, jenže „nejvyšší místa“ se rozhodla nezasáhnout.

Kostýmní drama v ulicích

Mladá léta se natáčela především v exteriérech – v Broumově, Hronově, ve Veltrusech a na pražském Petříně. Od 21. minuty se už skoro pořád ocitáme v ulicích Litomyšle. Postavy dramatu se pohybují na Smetanově nebo Komenského náměstí. Samozřejmě nechybí místní zámek a budova dnešního Regionálního muzea v Litomyšli. S roztomilou nadsázkou se postava Jiráska prochází ulicí, která dnes nese jeho jméno. Vlastně, proč ne. □

Proč jet do Litomyšle

I letos se koná festival **Smetanova Litomyšl**. Začíná 8. června a končí 7. července. Jeho hlavní programovou náplní jsou operní inscenace, písňové večery, baletní a chrámová představení. Centrum festivalu se nachází na zámku, který turistům nabízí dva prohlídkové okruhy – s důrazem na éru **Valdštejnů** nebo **Thurn-Taxisů**. **Nezapomeňte na Regionální muzeum v Litomyšli, jehož součástí je rodný dům Bedřicha Smetany, který bude po generální rekonstrukci otevřen 9. června.**

Kolem Tiché Orlice za přírodou i technikou

Choceň a Ústí nad Orlicí spojuje nejen řeka Tichá Orlice, ale i naše nejfrekventovanější železniční trať z Prahy do České Třebové. Města stejně jako krajina mezi nimi nabízí pestrou paletu turisticky zajímavých míst.

Text a foto: Břetislav Koč

Nádraží v Chocni zaujme historickou budovou, v níž svůj domov našlo Muzeum TT modelů. Třebaže vzniklo v červenci 2023 a je ještě ve stadiu postupné tvorby expozic, své dveře zájemcům o vláčky otvírá zpravidla první sobotu v měsíci v odpoledních hodinách. V muzeu jsou vystavené modely lokomotiv a vagonů od různých výrobců ve 28 prosklených vitrínách s pohyblivými policemi. Návštěvník si tak může tlačítkem exponáty přivolat do výšky svých očí.

Kdysi tu býval tunel

Z choceňského nádraží vjížděly vlaky ve směru na Českou Třebovou až do roku 1950 do 248m dlouhého tunelu. Ten byl v květnu 1945 poškozen výbuchem vlaku s municí na nádraží. Vínou výbu-

chu a také proto, že by rozměry tunelu neumožnily elektrizaci tratě, byl nakonec rozebrán. Do fasády choceňského nádraží je zakomponovaný základní kámen budoucího pomníku Jana Pernera. Ten připomíná, že před bývalým tunelem měl v roce 1845 tragickou nehodu jeden z našich nejvýznamnějších železničních stavitelů.

Projdeme podchodem až do parku s lipovým stromořadím a dalšími významnými stromy. Alej končí u Orlického muzea v Chocni, od kterého pokračujeme po červené k levému břehu Tiché Orlice. Dál jdeme kolem meandrů řeky proti jejímu proudu směrem k Brandýsu nad Orlicí přírodní rezervací Peliny. Na několika místech jsou na příkřím protějším břehu vidět opukové skalní útvary s typickou strukturou jejich eroze.



Rozhled z Andrlova chlumu k severu



Základní kámen pomníku Jana Pernera



Nádraží v Chocni

30 km
délka trasy



Historická budova nádraží v Ústí nad Orlicí



Pohled do prostoru bývalého tunelu v Chocně

Popojedte si na kole

Z Brandýsa nad Orlicí pokračuje 16 km dlouhá červeně značená cesta do Ústí nad Orlicí. Je možné popojet vlakem nebo celou trasu z Chocně do Ústí nad Orlicí projet po značené cyklotrase na kole – třeba z půjčovny ČD Bike v Chocně s navrácením bicyklu v Ústí nad Orlicí. Tam zaujme již nepoužívaná, ovšem od roku 2010 památkově chráněná historická budova z roku 1874, která stojí mezi dvěma nástupišti a pro niž se zatím hledá možnost dalšího využití.

Přes rozhlednu do muzea

Od nové budovy nádraží vede žlutě značená cesta k rozhledně na Andrlově chlumu. Po 600 m v městské části Kerhartice vede trasa přes most

konstrukce Bailey z doby konce druhé světové války. Most je sestavený z jednoduchých, snadno manipulovatelných dílů podle návrhu britského konstruktéra Donalda Colemana Baileyho. Po válce byly zásoby dílů využity pro dočasné náhrady mostů při obnově komunikací, desítky z nich však slouží dodnes. K již zmiňované rozhledně je třeba vystoupat 240 m. Od ní vedou značené cesty do centra Ústí nad Orlicí.

Po žluté a následně po modré dojdete k Městskému muzeu v Ústí nad Orlicí v secesní Hernychově vile. Pokochat se zde můžete sbírkou malovaných betlémů a expozicí řemesel souvisejících s místní tradicí textilního průmyslu včetně řemeslné dílny s možností zkusit si předení nebo tkaní na stavu. V muzeu vám doporučí další netradiční pozoruhodnosti v blízkém okolí, například budovu Roškotova divadla nebo tzv. americkou lednici, která sloužila jako ledárna. Do kuchyně by se vám ale určitě nevešla. Z městského muzea to máte už jen půl kilometru na železniční zastávku Ústí nad Orlicí město. □

Rozhledna na Andrlově chlumu



Za tuto trasu získáte v aplikaci Vlakem na výlet

20 ČD Bodů.



Vlakem do Chocně

Z Prahy/Brna/Olomouce

Přímým rychlíkem

Z Ostravy

Vlakem vyšší kvality do České Třebové a dál regionálním vlakem nebo rychlíkem

A DOMA TO ZNÁTE? www.nacestu.cz
NaCestu
Rubrika vzniká ve spolupráci s časopisem NaCestu.

Habsburská krev na českém trůnu

Po vymření královského rodu Přemyslovců po meči se na českém trůnu pokoušeli usadit němečtí Habsburkové. Na pár měsíců se jim to podařilo, než se od nich štěstěna odvrátila. Jejich přívrženci se k boji vzmohli ještě na počátku roku 1310 u vesnic Uhersko a Opočno na Pardubicku.

Text: Petr Horálek

Když byl 4. srpna 1306 v Olomouci za záhadných okolností zavražděn poslední přemyslovský král Václav III., ocitly se české země na víc než čtyři roky ve válce o nástupnictví. Do politických intrik zasahovaly dvě sestry mrtvého krále – starší Anna a mladší Eliška – a jejich nevlastní matka Eliška Rejčka, vdova po Václavovi II. Každá z nich ale favorizovala někoho jiného. S nadsázkou můžeme hovořit o válce příbuzných.

Zimní král

Nejdřív na trůn usedl Jindřich Korutanský, Annin manžel. Správou nad zemí ho pověřil už předchozí král a na sněmu v Praze, který se konal na přelomu srpna a září téhož roku, dokázal přesvědčit většinu. Jenže korunu a moc si udržel sotva pár týdnů. Čeští páni od něj rychle utekli, ať už ze strachu, nebo pro peníze. Začátkem října se země vojensky zmocnili Habsburkové.

Římskoněmecký král Albrecht triumfoval. Na český trůn nechal dosadit svého syna Rudolfa, který se den po korunovaci oženil s Eliškou Rejčkou, aby zdůraznil své příbuzenské vazby s předchozí dynastií. Jenže ani on se v čele státu dlouho neohřál. Přečkal jen jednu zimu a po devíti měsících náhle zemřel, zřejmě na úplavici, když v červenci 1307 potlačoval u Horažďovic odboj části šlechty.



Rudolf – první Habsburk na českém trůnu – u nás vládl jen devět měsíců.

Vraždy ve vyšším zájmu

Habsburkové však byli připraveni. Už v lednu udělil Albrecht České království v léno všem svým synům a podle nově vydaného nástupnického řádu byl na radě Rudolfův bratr Fridrich I. Sličný, který uvažoval o sňatku se stále neprovdanou Eliškou.

Jindřich Korutanský usedl na český trůn dvakrát.



Fridrich I. Sličný se měl podle plánů svého otce stát českým králem.

Guta Habsburská, první manželka Václava II., porodila celkem deset dětí.



Dalimilova kronika nás informuje o bitvě u Opočna.

Zatímco moravští pánové byli ochotní vyjednávat, nebo to aspoň předstírali, přívrženci Jindřicha Korutanského provedli v Praze uprostřed léta krvavý převrat. Stoupenci Habsburků byli pobiti – těm šťastnějším se podařilo utéct.

Následovalo několik měsíců, kdy habsburské vojsko naráželo na tuhý odpor. Pak přišel zlom. Dne 1. května 1308 Albrechta zavraždil jeho osmnáctiletý synovec Jan. Došlo k tomu ve švýcarském městě Brugg a důvodem byla dlouhodobá nenávisť. Fridrichova iniciativa v Čechách se po smrti otce zhroutila, v červenci uzavřel příměří a v srpnu mírovou smlouvu.

Poslední hurá

Postavení staronového českého krále Jindřicha nebylo pevné. Soupeřil s různými šlechtickými klikami. Habsburská skupina se proto nevzdávala a odhodlala se k poslednímu vojenskému zásahu. Podle Dalimilovy kroniky, která byla psána ve stejné době, došlo 1. ledna 1310 k bitvě mezi vesnicemi Uhersko a Opočno u Pardubic. Zájmy Habsburků hájil švábský oddíl s velitelem Walterem z Castellu, který ale podlehl vojákům české šlechty pod vedením Ctibora z Uherska. Podle kroniky



bylo zajato mnoho rytířů a řadových vojáků. Počet mrtvých neznáme. Po bitvě, která proběhla v údolí říčky Loučná, kudy dnes vede koridorová železniční trať, tehdy Habsburkové definitivně vypadli z války o českou korunu.

Jindřichovi Korutanskému ovšem tento dílčí úspěch nepomohl. Většina domácí šlechty se nakonec přiklonila na stranu stále mocnějších Lucemburků a požádala nového římskoněmeckého krále Jindřicha VII., aby se jeho čtrnáctiletý syn Jan oženil s Eliškou Přemyslovnou a ujal se vlády v Praze. A tak se na konci roku 1310 i stalo. Habsburská krev se však na český trůn přece jen dostala. Matkou poslední české královny z rodu Přemyslovců byla totiž Guta Habsburská, teta zmíněného „zimního krále“ Rudolfa. □

Sňatková politika

Habsburkové byli proslulí úspěšnou sňatkovou politikou, díky které získávali vliv v mnoha zemích.

Tak se i stalo, že Guta Habsburská (1271–1297), dcera Rudolfa I., který porazil Přemysla Otakara II. v bitvě na Moravském poli, se provdala za českého krále Václava II. a porodila mu deset dětí včetně budoucího panovníka Václava III. a královen Anny a Elišky. Mimochodem, český král Rudolf Habsburský a jeho bratr Fridrich I. Sličný měli za matku sestru Jindřicha Korutanského – po roce 1306 tím pádem o český trůn bojovali synovci se strýcem.



Na túru

Ve skanzenu Země Keltů poznáte život ve starověku

Pokud vás láká historie, udělejte si celodenní výlet do keltského skanzenu na okraji města Nasavrky. Ze železničního nádraží Slatiňany můžete jít pěšky po turistických značkách asi 15 km, nazpět se svezete autobusem do Chrudimi. Ve skanzenu Země Keltů najdete víc než dvě desítky staveb. Všechny jsou volně přístupné, takže děti je s nadšením prozkoumají. Objeví dům kováře, dílnu košíkáře, sýpku či přístřešek rybáře. V areálu se nachází též výběhy se zvířaty. Po celý rok se tu konají akce zaměřené na keltskou historii nebo tematické dny. A pokud budete mít hlad, sílu nabere v Hostinci u Dubového Kelta.

Na procházku

Přes lanový park na rozhlednu Járy Cimrmana

Rozhledna Járy Cimrmana se nachází v lesích u Březové nad Svitavou. Dostanete se k ní po naučné stezce Údolím řeky Svitavy, a to z místní železniční stanice i zastávky. Rozhledna měří 20 m a na její vrchol vede 74 schodů. Není zde žádná možnost občerstvení, svačtinu si tedy vezměte s sebou. Cestou minete lanový park s devíti překážkami různé obtížnosti. Najdete u něj kartičky s návodem a přístřešek s lavičkami.



Za odpočinkem

Pohádková restaurace U Čochtana se zahrádkou

Pokud se chystáte splout Opatovický kanál, zastavte se v malebné restauraci U Čochtana v Neratově, která působí jako pohádková chaloupka u vody. Najdete zde skvělé jídlo, milou obsluhu a parádní zázemí pro děti. Nabízí oplocenou rozlehlou zahrádku se skluzavkami a dřevěnými prolézačkami. A jak se sem dostat? Z pardubického hlavního nádraží pojedete trolejbusem na konečnou v Lázních Bohdaneč a pak půjdete asi kilometr po zelené.

ČD Fanshop

NOVINKA

Jedinečné dárkové předměty
nejen pro milovníky vlaků

- oblečení pro malé i velké
- železniční modely a hračky
- maličkosti pro radost



Cestování
vlakem
je ekologické



Potěšte sebe a své blízké.
www.cd.cz/fanshop



České dráhy
Moderně a spolehlivě



Evropská muzea

Procházka světem technického dědictví

Úroveň společnosti se pozná mimo jiné podle toho, jak se stará o své kulturní a technické dědictví. I železnice se musí přizpůsobovat novým trendům a požadavkům. Mnohé staré nevyhovující vozy a lokomotivy je třeba nahradit novými. Ty staré pak odchází do muzeí, kde je můžeme obdivovat.

Text a foto: Petr Štáhlavský



Železniční muzeum FS u Neapole vystavuje i desítky parních lokomotiv.

Železniční muzejnictví není nová věc. Mnohé sbírky vozidel, zabezpečovací techniky a dalších předmětů vznikly už v 19. století. Třeba Královské bavorské státní dráhy založily v roce 1882 v Mnichově první muzeum. Zpočátku sloužilo jen odborníkům, ale od roku 1885 bylo zpřístupněno veřejnosti. Moderní Královské bavorské železniční muzeum bylo otevřeno v Norimberku v říjnu 1899. Postupně se rozrůstalo a dnes má jako Muzeum DB sbírky v několika objektech ve městě a ve dvou muzejních depech v Koblenzi a Halle (Saale). Jsou zde vystaveny unikáty v podobě Ludvíkova královského salonního vlaku nebo parní lokomotivy z roku 1853. Sbírkou zahrnují desítky modelů různých velikostí, fotografie, plakáty a tisíce dalších předmětů.

Když není originál

I v Česku se můžeme pochlubit unikátními kousky ve sbírkách železničních a technických muzeí. Když vyrazíte do Národního technického muzea v Praze na Letné, budete obdivovat dva jedinečné kousky z historie železnic. Například malou polotendrovou lokomotivu Kladno z roku 1855. Je to jedna z nejstarších originálních dochovaných lokomotiv na světě. Existují i starší kousky, ale pozor, vystavené lokomotivy ze samého počátku železničního provozu představují v mnoha případech jen mnohem mladší repliky. Zato se obvykle dokážou pohybovat vlastní silou.

Třeba takový Adler. V roce 1835 zahájil provoz na první železnici v Bavorsku z Norimberka do Fürthu. Původní stroj se samozřejmě



Sbírka společnosti ÖGEG se nachází v hornorakouském Ampflwangu.

Nadace zachraňují historii

Otevření trhu postavilo národní železniční společnosti před otázku, jak naložit s technickým dědictvím. Dopravci si často budovali muzea a pečovali o stará vozidla. Při vzniku konkurence bylo obtížné zachovat neziskovou činnost a nadále ji financovat. Mnoho z nich proto vytvořilo nadace, ve kterých soustředilo firemní muzea a péči o historická vozidla včetně jejich provozu. Například nadace DB vznikla v roce 2013 a vedle pomoci lidem provozuje DB Museum. SBB Historic, tedy Nadace historického dědictví SBB, převzala švýcarská muzejní vozidla, archivy a další sbírkové předměty. FS Italiane byla založena národním dopravcem FS, jeho dceřinou společností Trenitalia a správcem infrastruktury RFI. Stará se o dvě muzea, 400 vozidel a o muzejní dráhy.

nedochoval, ovšem ke 100. výročí železnic v Německu vznikla funkční replika. Účastnila se 150. výročí německých železnic a je stále provozní. V časech rozdělení Německa si při stejné příležitosti postavili také v NDR svou repliku historické lokomotivy. Byla to Saxonia z roku 1838, původně určená pro dráhu Drážďany – Lipsko.

Ve Velké Británii mají kopii slavné lokomotivy The Rocket. Její originál postavili George a Robert Stephensonovi v roce 1829. Proslavila se vítězstvím při závodech lokomotiv v Rainhillu a symbolicky stojí na začátku většiny přehledů železničních rychlostních rekordů. Její originál se dochoval! Když ho v roce 1862 vyřadila Brampton Railway z provozu, darovali ho do muzea zvaného Patent Office Museum v Londýně. Dnes se jmenuje Science Museum a původní The Rocket půjčuje, kupříkladu Národnímu železničnímu muzeu v Yorku. Nyní je vzácný parní stroj k vidění v lokomotivním muzeu v Shildonu.

Replika The Rocket vznikla v roce 1979 pro oslavy 150 let železnic ve Velké Británii. A stejně jako originál se hodně nacistovala. Dokonce zavítala do Prahy, kde jezdila na koleji za budovou Národního technického muzea. Anglie jako kolébka železnic disponuje mnoha železničními spolky, muzei, ale především muzejními drahami, na kterých lze vyzkoušet cestování vlakem jako v seriálech nebo filmech o Herculu Poirotovi.

Zážitková turistika

Železniční muzea mohou být cílem cesty či zpestřením výletu nebo prázdninového pobytu. Jsou rozličně koncipovaná. Některá představují staré lokomotivy a vozy ve výtopenách. Mnohé z nich organizují akce s funkčními ukázkami provozu



Bochum v Porúří se chlubí velkým železničním muzeem.

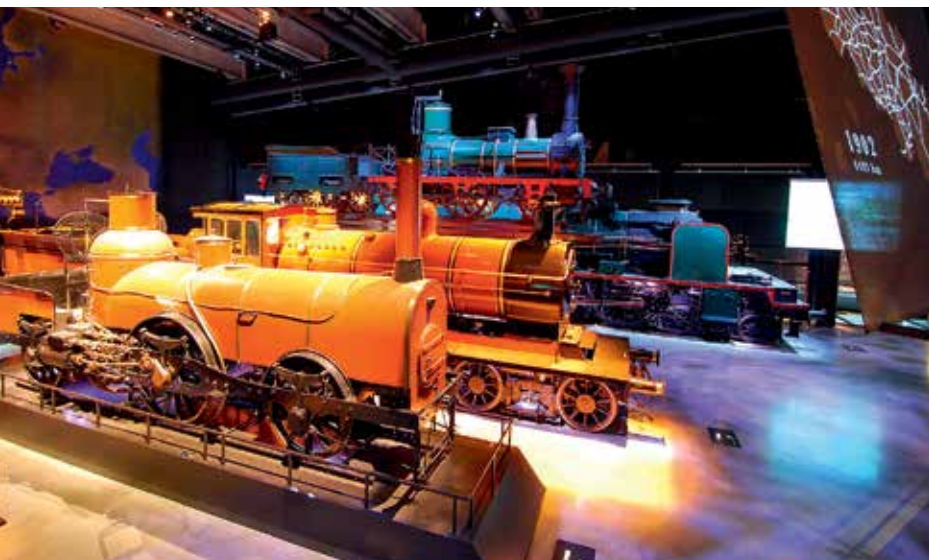
a nostalgickými jízdami. Muzea s novými expozicemi se chlubí interaktivními exponáty a zážitkově upravenými prostory. Návštěvníci prochází mezi nasvícenými exponáty, v jejich interiérech a okolí jsou zavazadla a další předměty, které navozují atmosféru, jako by si cestující jen na chvíli odběhli. Někdy se přidávají rovněž zvukové efekty.

A kam vyrazit? Podrobnější seznamy najdete na internetu. Třeba na Wikipedii pod heslem Eisenbahnmuseen vyběhne seznam 113 expozic jen v Německu. V Evropě jich nabízí dokonce víc než 350 a zdaleka to nejsou všechny možnosti odhalování kouzelné historie na kolejích. Na portálu Kudyznudy.cz najdete 30 tipů na výlet do železničních muzeí po České republice.

Muzeum a depozitář ČD

Největší muzejní sbírka Českých drah se nachází v Lužné u Rakovníka. Vedle řady historických vozidel a sbírkových předmětů zde najdete modelové kolejiště nebo průmyslovou malodráhu, po které se lze svézt v malém vláčku. Ve vybraných termínech se konají jízdy s parní lokomotivou a několikrát do roka na místě probíhají velké akce s nostalgickými vlaky. České dráhy mají současně depozitář v Olomouci, který je přístupný jen párkrát v roce.

Vedle hlavní budovy zve Národní technické muzeum do svého depozitáře v Chomutově, kde uvidíte třeba nejrychlejší československou parní lokomotivu Albatros nebo jedinečnou parní sněhovou frézu. Sbírkou vlaků lze navštívit v muzeu KHKD na vlečce v Kněževsi.



Moderní expozice ve stanici Schaarbeek v Bruselu



Z depa na zrušeném berlínském nádraží Anhalter je dnes muzeum.

Muzeum koněspřežky najdete v Českých Budějovicích a Bujanově, ozubnicová dráha má muzeum v Kořenově a Muzeum průmyslových železnic sídlí ve Zbýšově nedaleko vlakové zastávky Zastávka u Brna na jihu Moravy. Další muzea, zahradní dráhy a jiné železniční atrakce objevíte třeba v Jaroměři či Rosicích nad Labem.

Historie za hranicemi

U našich východních sousedů fungovalo v minulosti mnoho lesních železnic. Jejich muzea a muzejní dráhy najdete na středním Slovensku, kde je funkční Čiernohronská železnica, nebo na Kysuci,

kde najdete jedinečnou úvratovou železnici Vyčylovka. Na Slovensku jsou dopravní a železniční muzea rovněž v Bratislavě.

Oblíbenou eurovíkendovou destinací je Budapešť. Láká na řadu atrakcí, třeba na úzkorozchodnou dráhu a zubačku, a nachází se tam též velký železniční park, ve kterém se soustředí sbírka MÁV Nosztalgia. V Polsku funguje celá řada drážních muzeí. Kousek od hranic a nedaleko oblíbeného výletního cíle zámku Książ lze navštívit železniční muzeum v Jaworzyně Śląské. Ovšem hlavní atrakci naleznete ve Varšavě. Jmenuje se Stacja Muzeum a nachází se v prostorách bývalého hlavního nádraží.



Anglický York zve do Britského národního muzea železnice.



Replika lokomotivy Adler v muzeu v Koblenzi



Kde hledat tipy na cestu

www.cdnostalgie.cz
www.ntm.cz
www.bahnpark-augsburg.de
www.lokwelt.freilassing.de
www.dampflokmuseum.de
<https://bahnwelt.de>
<https://eisenbahnmuseum-bochum.de>
<https://eisenbahnmuseum-neustadt.de>
www.sem-chemnitz.de
www.verkehrsmuseum-dresden.de
<https://eisenbahnmuseum-heizhaus.com>
www.oegeg.at
www.verkehrshaus.ch
www.trainworld.be
www.jernbanemuseet.dk
www.citedutrain.com
www.museoscienza.org
<https://muzej.hzinfra.hr>
www.railmusea.nl
<https://parowozy.pl>
<https://stacjamuzeum.pl>
<https://muzeumkolejnictwa.pl>
www.zeleznicnemuzeum.sk
www.zelezniskimuzej.si
www.museodelferrocarril.org
www.museudelferrocarril.org
<https://vasuttortenetipark.hu>
www.locomotion.org.uk
www.railwaymuseum.org.uk



Elektrický aerodynamický vlak v německém Neustadtu

Velký železniční park MÁV na okraji Budapešti

parky jsou ve Strasshofu severně od Vídně a v Ampflwangu im Hausruckwald v Horním Rakousku.

Železniční muzea najdete v dalších evropských zemích. Slovinsko ho má v Lublani a italské národní se nachází v Pietrarse na jihu Neapole. Velká expozice je v milánském technickém muzeu Leonarda da Vinciho. Další navštívíte třeba ve Švýcarsku, které má svůj Dopravní dům v Lucernu, či ve francouzských Mylhúzách v halách Cité du Train. Belgičané mají své národní železniční muzeum přímo v Bruselu a v Nizozemsku ho najdete v největší železniční křižovatce země – v Utrechtu.

Počet železničních muzeí, expozic a muzejních drah je však mnohem vyšší, a tak tuto nabídku berte jen jako malou ochutnávku a inspiraci pro své cesty po Evropě. □

V Německu existují muzea specializovaná na železnici, jiná jsou všeobecně dopravní a další mají širší technický záběr. Sídlí například v Drážďanech, Berlíně, Chemnitzu, Erfurtu, Augsburgu, Freilassingu či Neumarktu. V Rakousku se lze vydat třeba do Mürzzuschlagu na jižní straně Semmeringbahn. Je tam muzeum Jižní dráhy. Další železniční



12x ročně

Zajímá vás železnice hlouběji a chtěli byste si přečíst víc článků s touto tematikou? Zkuste oborový magazín **Železničář**, který koupíte v pokladnách na nádražích nebo si jej můžete předplatit za 500 Kč na rok či za ČD Body z věrnostního programu Českých drah a získat navíc 4x ročně oboustranný plakát ve formátu A2. Více informací naleznete na stránkách zeleznicar.cd.cz.



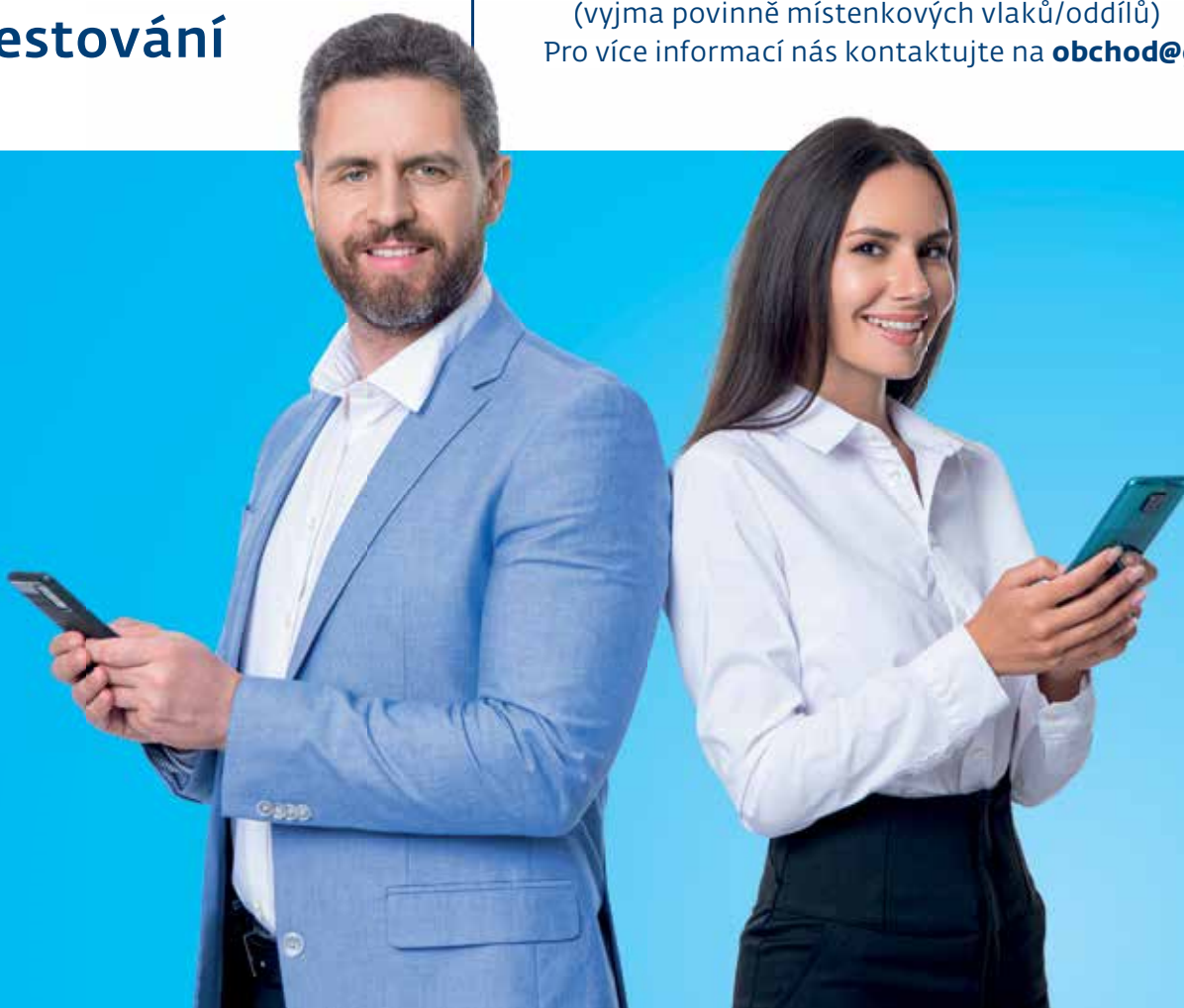
IN Business

v mobilu

NOVINKA

**Síťová jízdenka
pro pohodlné
služební
cestování**

- sdílenou jízdenku Virtuální IN Business může průběžně využívat až 20 nebo až 50 osob
 - ve zvolený den může cestovat jedna osoba
 - cestovat po ČR je možné v 1. a 2. třídě vlaky ČD neomezeně
 - elektronické místenky v aplikaci Můj vlak jsou zdarma (vyjma povinně místenkových vlaků/oddílů)
- Pro více informací nás kontaktujte na **obchod@gr.cd.cz**.



Cestování
vlakem
je ekologické



Pojed'te s námi.
www.cd.cz/firemni-sdilena

ČD **České dráhy**
Moderně a spolehlivě

Hledáme

**STROJVEDOUČÍ
VLAKVEDOUČÍ
VEDOUČÍ POSUNU
POSUNOVAČE
ELEKTROMECHANIKY
MECHANIKY
ZÁMEČNÍKY**

Zaměstnání s nejlepšími vyhlídkami

Dejte se na dráhu, která dává smysl.
Pracujte pro největšího českého železničního dopravce.

NABÍZÍME:

- 5 týdnů dovolené
- zkrácenou pracovní dobu bez snížení mzdy
- příspěvky na stravování, dovolenou a tábory pro děti
- příspěvek na penzijní připojištění
- levnější cestování pro vás a vaši rodinu
- MultiSport kartu
- řadu příplatků nad rámec zákoníku práce

POŽADUJEME:

- odpovídající vzdělání dle pracovní pozice
- velmi dobrý zdravotní stav



www.cd.cz/kariera



České dráhy
Moderně a spolehlivě

ČD

servis



Články v této rubrice mají pouze informativní charakter. Přeprava ve vlacích ČD se řídí tarifem ČD a SPPD.



Vydejte se na výlet s půjčovnami ČD Bike

Cyklistická sezona v půjčovnách ČD Bike už začala. Najdete zde kvalitní výběr kol či příslušenství za dostupné ceny. V letošním roce se rozšířila nabídka elektrokol a především se nově zavedla možnost rezervovat kola předem online.

Půjčovny kol ČD Bike jsou otevřené celkem v 69 železničních stanicích až do 31. října 2024, z toho 18 funguje v celoročním provozu. Můžete si zde zapůjčit kvalitní horská, treková i krosová kola a v 19 z nich také koloběžky. Mezi změny v letošním roce patří rozšíření nabídky elektrokol na 34 půjčoven ČD Bike, přičemž na osmi místech proběhne dovybavení v průběhu června. Dobrou zprávou je, že se po provedené rekonstrukci stanic znovu otvírají oblíbené cyklopůjčovny v Písku, Tachově, Světlé nad Sázavou a Aši.

Vybavte se příslušenstvím

Sortiment půjčoven doplňují samozřejmě cyklistické helmy, někde si můžete zapůjčit též dětská kola

a cyklosedačky. Zároveň zde seženete placené příslušenství, jako jsou cyklistické brašny na nosič nebo držák na mobilní telefon. Záruka bezpečnosti zákazníků je samozřejmostí, všechny bicykly prochází odborným servisem. Vzhledem k rozsáhlé síti půjčoven a velkému počtu kol lze službu ČD Bike využít k zajištění školního výletu či teambuildingu v atraktivních místech po celé republice.

Pokud patříte mezi zákazníky Českých drah, kteří využívají věrnostní program, můžete proměnit 100 ČD Bodů za voucher. Po jeho předložení v půjčovnách ČD Bike získáte nárok na jedno klasické jízdní kolo na jeden den zdarma. Zákazníci s platnou jízdenkou ČD nebo IN Kartou zaplatí v roce 2024 za jízdní kolo denní půjčovné 210 Kč, za polodenní 180 Kč a za elektrocolo 380 Kč.



ČD Bike

- půjčovna kol
- půjčovna kol s elektroky
- půjčovna kol (na základě objednávky předem)
- ✘ půjčovna dočasně uzavřena



Výhody ČD Bike

- Možnost rezervovat kola online
- Žádné starosti s přepravou vlastního kola na místo výletu
- Dostupné ceny půjčovného
- Uložení kol v úschovnách ČD zdarma
- Zajímavá kombinace cestování vlakem a cyklistiky
- V některých krajích možnost vrácení v jiné půjčovně ČD Bike
- Bezplatná přeprava vypůjčených kol na vybraných tratích nebo ve vybraných vlcích ČD
- Kvalitní kola i koloběžky odpovídající předpisům

www.cd.cz/cdbike

Využijte možnost online rezervace

Vítanou změnou je spuštění rezervačního systému ČD Bike. Rezervaci kol, elektrokol, koloběžek a dětského vozíku za kolo provedete v e-shopu ČD, a to nejdřív 60 dní před plánovanou výpůjčkou a nejpозději 24 hodin předem. Během května pak bude tato možnost doplněna i v aplikaci Můj vlak. Věc je rezervovaná od provedení úhrady rezervačního poplatku, nejdéle však do 30 minut od zvoleného času výpůjčky. Poté se objekt znovu vrací do systému k rezervaci. Zrušení rezervace nejpозději 24 hodin před zvoleným časem výpůjčky je bez srážky, později činí srážka 100% rezervačního poplatku.

Vratný poplatek za provedenou online rezervaci činí za jedno kolo, koloběžku nebo vozík 100 Kč, za elektrokolo 200 Kč. Nájemce předkládá v půjčovně kód rezervace, který mu byl při rezervaci přidělen. Méně než 24 hodin před plánovaným časem výpůjčky nelze již rezervaci provést a zákazníkům budou nabídnuty bicykly, které jsou na místě v té době k dispozici. Kola si lze nadále zapůjčit bez předchozí rezervace, ale v letním období ji doporučujeme kvůli zvýšenému zájmu.

Jak funguje ČD Bike?

Před vypůjčením kola je nutné seznámit se se Smluvními podmínkami ČD Bike (buď na www.cd.cz, nebo přímo v půjčovně). Ve vámi vybrané cyklopůjčovně vám postačí předložit kód rezervace a pro sepsání nájemní smlouvy jeden doklad totožnosti, například občanský průkaz, cestovní pas nebo řidičský průkaz. Podepíšete nájemní smlouvu, zaplatíte půjčovné a složíte kauci, která vám bude vrácena při odevzdání. Ta je za kolo či koloběžku 1 000 Kč, za elektrokolo 2 500 Kč.

Pokud si chcete ulehčit cestu, převezte vypůjčené kolo zdarma vlakem po vybraných tratích blíž ke svému cíli pomocí přepravy spoluzavazadel nebo úschovy během přepravy. Zdarma ho rovněž můžete uschovat ve vybraných stanicích vybavených úschovnou zavazadel. Po celodenním výletě kolo navíc nemusíte v některých krajích vracet tam, kde jste si ho vypůjčili, nýbrž i v jiných stanicích, kam opět pohodlně dojedete vlakem bez placení přepravného za vypůjčený bicykl. □



Soutěž o cykloadres

Chcete se stát majitelem cykloadresy ČD Bike? V tom případě si půjčte kolo v kterékoli půjčovně ČD Bike a spolu s ním při navrácení odevzdejte dotazník ČD Bike. Soutěž probíhá do 30. září 2024. Podrobná pravidla o soutěži, losování a ostatních výhrách naleznete na www.cd.cz/cdbike v sekci Půjčovny kol ČD – Chci cykloadres od ČD.

Letní nabídka ČD Restaurant

Ať už z okna vlaku sledujete příjemný letní deštík, nebo sluncem ozářenou krajinu, pobyt v jídelním nebo bistrovoze Českých drah vám cestu příjemně ozvláštňí. Navíc se můžete těšit na čerstvé a kvalitní suroviny v novém sezonním menu ČD Restaurant.

Nechte se osvěžit zbrusu novou nabídkou, kterou pro vás připravila společnost JLV ve spolupráci s Asociací kuchařů a cukrářů České republiky. Je sestavená z klasických letních surovin, jako je mladý hrášek, celer, okurky či rajčata. Nové sezonní menu si můžete dopřát od 2. května.

Svěží dobrůtky

Nezáleží na tom, kam zrovna cestujete. Se službou ČD Restaurant vám bude chutnat na cestě za babičkou na Moravu stejně jako při některém z výletů s přáteli za hranice naší vlasti. Při cestování vlakem určitě nahlédněte pod pokličku letní nabídky. Pobyt v jídelním nebo bistrovoze ČD patří mezi nejpříjemnější stránky cestování vlakem. Nepochybně vás ohromí čerstvé a kvalitní suroviny i pestrý výběr. Jídla v menu se vždy připravují s ohledem na právě probíhající sezonu.

Vyhládne-li vám po cestě, potřebnou energii hravě doplníte. Čím? Třeba krémem z mladého hrášku s cizrnou a slaninou. Pro milovníky masa je tu sekaný telecí řízek s bramborovocelerovou kaší a okurkový relish. Vegetariány potěší špecle s rajčatovým pestem a fritovanou zeleninou.

Sladká tečka

Nové menu můžete navíc doplnit čepovanou třetinkou Plzeňského Prazdroje, a krásy naší země si tak vychutnáte zase o něco výrazněji. A jakou sladkou tečku si dáte ke kávě nebo čaji? Zkuste výborný banana bread muffin s čokoládou a šlehačkou. Protože se službou ČD Restaurant je cesta plná rozmanitých chutí. ▣



Špecle s rajčatovým pestem a fritovanou zeleninou

Krém z mladého hrášku s cizrnou a slaninou

Sekaný telecí řízek s bramborovocelerovou kaší, okurkový relish

Banana bread muffin s čokoládou a šlehačkou

Vzdělávací centrum SFÉRA v Pardubicích

Objevte odvážnou, kreativní a inovativní SFÉRU. Je to místo, kde se setkává minulost s budoucností, tradice s moderními technologiemi a stírají se tu hranice mezi fantazií a realitou. Tím se dveře vaší představivosti otvírají dokořán.

Po vstupu do pardubické SFÉRY se ocitnete v inspirativním prostředí, které povzbuzuje kreativitu a podněcuje touhu objevovat nové techniky a nápady. Unikátnost centra spočívá v propojení tradičních řemeslných dovedností s moderními technologiemi, vytvářejícími prostor pro vzrušující experimentování a učení. Bez ohledu na své zájmy a dovednosti zde naleznete širokou škálu aktivit, ze kterých si vybere každý. Od tradičních řemesel, jako je práce se dřevem nebo kovem, po moderní technologie jako 3D tisk nebo programování.

Pro všechny generace

SFÉRA se nachází v areálu Automatických mlýnů v Pardubicích. Nabízí vzdělávací programy pro děti, mládež i dospělé a otevřeno má sedm dní v týdnu. Dopoledne je centrum přístupné pro mateřské, základní a střední školy, odpoledne přichází do futuristicky řešené budovy děti či dospělí na inspirativní a unikátní kroužky a kurzy. V podvečerních hodinách se tu veřejnosti nabízí populárně-naučné přednášky a otevřené dílny.

Vzdělávací centrum je také domovem Vědy na kouli / Science on a Sphere, kde se každý měsíc probírá nové fascinující téma související se životem na planetě Zemi a v celém vesmíru. Pro nejmenší návštěvníky ve věku 5–7 let je připraveno Sférické hřiště, plné nevšedního vybavení. Každý



víkend můžete v rezervačním systému vzdělávacího centra vybírat z připravených programů v dílnách, laboratořích, u Science on a Sphere nebo na Sférickém hřišti.

Unikátní areál

Není zde místo pro davy návštěvníků – kapacita dílen a laboratoř je pečlivě navržena tak, aby měl každý účastník dostatek prostoru a pozornosti od lektora. SFÉRA je od svého otevření velmi živým organismem, který stále roste a mění se, aby podpořil kreativitu, autenticitu a nekonečný potenciál každého jednotlivce. Přijďte a objevte ji v unikátním areálu Automatických mlýnů. □



Pardubice

S F É R A



www.sferapardubice.eu

Můžete potkat ve vlaku

Na brigádu v zahraničí se dobře připravte

Nejraději vzpomíná na práci u moře v hotelu během léta. Na zahraniční brigády však vyráží i mimo sezonu. O svých pracovních a životních zkušenostech z ciziny napsala Jana Endlicherová knihu, která je praktickým průvodcem pro studenty a mladé cestovatele, které láká takto vyrazit.

Jak jste se k práci v zahraničí dostala? První brigádu v hotelu na řeckém ostrově jsem našla přes kamarádku, která odjela s agenturou léto přede mnou a vrátila se neskutečně nadšená. U mě to tenkrát proběhlo velmi podobně. Pak už se můj vlak rozjel a láska k práci v zahraničí v podstatě nešla zastavit. Jezdila jsem ze začátku s agenturami, později sama, přes kamarády nebo na doporučení známých.

Takže vaše vzpomínky jsou spíš pozitivní?

Letní prázdniny a s nimi spojené brigády byly rozhodně to nejlepší, co jsem mohla jako studentka vymyslet. Během roku jsem se na ně neskutečně těšila a vidina léta u moře mi doslova pomáhala přežít zkuškové období. Ne pokaždé to bylo zalité sluncem, ovšem už jen změna prostředí z domova za moře, pláže a malebná městečka byla super a já si užívala každou chvíli včetně těch pracovních.

Jaké zkušenosti jste při práci v cizině nasbírala?

Možná vás to překvapí, ale podle mě to není až tak o zkušenostech pracovních. Většinou totiž jako cizinec neděláte zrovna odbornou práci, v tomto směru se tedy příliš neposunete. Zato nasbíráte hromadu zkušeností životních.

Jakých například?

Během několika měsíců bez rodiny, kamarádů a domácího pohodlí se neskutečně rychle rozvíjíte.

Sama jsem viděla, jak jsou pak lidé sebevědomější, jistější, samostatnější a mají lepší vyřídilku. Zařídít si totiž práci v zahraničí, nebát se někam sám odjet, zvykat si na cizí prostředí, seznamovat se s lidmi, komunikovat se zákazníky či kolegy v cizím jazyce a ještě k tomu začínat v nové práci není vůbec jednoduché.

Kterou práci v zahraničí jste měla nejraději?

Jelikož miluju slunce, léto a náladu s tím spojenou, užívala jsem si nejvíc práci v hotelu – v Řecku, Španělsku a na Maltě. Ať už jako pokojská, číšnice, nebo později jako delegátka. Ani na podzimní Dánsko nebo zimní Anglii nevzpomínám ve špatném. Poznala jsem tam krásná místa a čas mimo práci mohla věnovat zlepšování jazyka nebo sepisování knihy.

Vaše kniha se jmenuje Job v zahraničí, největší životní jízda! Proč jste se jí rozhodla napsat?

Popravdě mě štválo, že mi vlastně nikdo neřekl poměrně důležité věci okolo celého pobytu a negativa spojená s prací v zahraničí. Nedozvěděla jsem se to ani od agentur, ani na internetu a už vůbec ne od lidí, kteří sami odjeli. Napadlo mě, že by bylo super své poměrně bohaté zkušenosti mladým lidem předat a trošku jim v tom udělat jasno. Mimoto jsem byla vřadycky plná snů a jedním z nich bylo vydat knihu. Tak jsem to spojila.





Své zkušenosti ze života a brigád sepsala v knize Job v zahraničí, největší životní jízda!

Co se v ní dozvíme?

Spíš než kniha je to průvodce. Je plný praktických rad, tipů, postřehů a informací. Mladé lidi se snažím na brigádu v zahraničí hlavně nalákat. Ukázat jim, jak moc je to do budoucna pozitivně ovlivní, a inspirovat je v tom, co vše se dá ve světě vyzkoušet. Chci jim tuhle krásnou, jen ne úplně jednoduchou cestu co nejvíc ulehčit a přiblížit.

Co byste mladým lidem před cestou poradila?

Nezvažovat tisíckrát pro a proti. Nepočítávat každou korunu, jestli se to finančně vyplatí. A nečekat na lepší příležitost, vhodnější dobu nebo na někoho, kdo by jel s nimi. Příležitostí odjet jako mladý a bez větších závazků za prací do zahraničí není nekonečně mnoho. Vlastně jich je během studentských let poměrně málo. A jako tu nejdůležitější věc bych určitě vyzdvihla, aby nic nenechávali náho-

dě a co možná nejvíc informací si před cestou zjistili. Asi všichni by si chtěli tu krásnou zkušenost užít bez komplikací, stresu a zbytečně utracených peněz.

Jezdíte ráda vlakem?

Moc ráda. Nemusím na nic myslet ani se na cestu soustředit. Jen si s hezkou hudbou, dobrou kávou a třeba i knížkou užívám jízdu krajinou. Je to pro mě skvělá relaxace.

Kam nejdál jste se vlakem podívala?

Jedím hlavně na výlety po Česku nebo na letiště v okolí. Nejdál jsem byla v Budapešti a na Slovensku v Liptovském Mikuláši. Nicméně cestovat vlakem po Evropě by nemuselo být vůbec špatné a myslím, že by to mohl být další pěkný sen ke splnění. Nejvíc mě láká vyzkoušet si jízdu nočním spojem a strávit noc v lůžkovém kupé. □

Jana Endlicherová

Práci v zahraničí si už jedenáctkrát sama vyzkoušela. Pracovala třeba jako pokojská v přímořských dovolenkových hotelech v Řecku a Španělsku nebo jako servírka v Anglii. Dě-lala rovněž krátkodobou pobytovou delegátku dětí, například v Americe či na Maltě. Kromě toho tři roky působila v jedné z největších českých agentur jako koordinátorka zahraničních pobytů.

Vlakem po Evropě

Poprad

Říká se mu brána do Tater, ale tohle město nabízí turistům mnohem víc. Poprad žije kulturou, zábavou, nechybí zde termální prameny a akvapark. Navštívit můžete místní pivovar a dopřát si v něm třeba pivní koupel.

Poprad je okresní město na severovýchodě Slovenska v Prešovském kraji pod Tatrami. I proto je vhodným výchozím bodem pro pěší túry. Jestli dáváte přednost historii, umění a kavárnám, vyrazte do ulic. První kroky vás zavedou na Námestie sv. Egídia. Je to ideální místo na procházku – zvláště ve večerních hodinách, kdy se prostor rozsvítí a nabídne kouzelnou atmosféru. V létě je plné života, můžete si tu dopřát zmrzlinu, posedět na lavičce nebo terase některé z místních restaurací. Náměstí se pyšní řadou historických budov a památek včetně kostela sv. Egídia či radnice. A najdete zde oblíbené knihkupectví Christiania nebo kino Tatran.

Umění místo elektrárny

Dominantou města je kostel sv. Egídia, nejvýznamnější památka regionu. Tento gotický kostel byl postaven ve 13. století a prošel mnoha rekonstrukcemi. Uvnitř se nachází cenná umělecká díla, například nástěnné malby z 15. století. Ideálně se hodí pro konání koncertů a výstav.

Dalším oblíbeným turistickým cílem je Tatranská Galéria v Poprade. Jedná se o uměleckou galerii umístěnou v bývalé parní elektrárně. Stala se centrem nejen výtvarného, ale i hudebního a literárního života města. Průmyslová budova s cihlovou věží je zajímavá rovněž zvenku, uvnitř se seznámíte se současnou slovenskou uměleckou tvorbou.

Akvapark i pivovar

V tomto slovenském městě si užijete též vodní radovánky a relaxaci v termálních pramenech.



Štrbské pleso

AquaCity Poprad je největší geotermální akvapark na Slovensku. Tvoří ho 14 venkovních a vnitřních termálních a ohřivaných bazénů. Nabízí pohodlné hotely, wellness a spa centrum, kryocentrum nebo restaurace. Najdete zde mimo jiné fitness a spinningové kurzy a centrum pro trénink fotbalu.

A když si budete chtít dopřát trochu degustačního odpočinku, vydejte se do pivovaru Tatrás. Jedná se o lokální minipivovar, který aspoň trochu uhasil



Spišská Sobotka



Námestie sv. Egídia v Popradu



AquaCity Poprad



Pozemní lanová dráha na Hrebienok

Podtatranské múzeum v Poprade

Chcete poznat historii regionu? Vydejte se do Podtatranského múzea v Poprade. Poutavě vás provede místopisem od pravěku až po současnost. Velkou zajímavostí je poměrně nová expozice Knieža z Popradu a jeho hrobka, která se věnuje hrobce germánského knížete z přelomu 4. a 5. století. Hlavní budova muzea se nachází v Popradu, pro expoziční účely slouží i ta, kterou najdete ve Spišské Sobotě. Představuje například místní cechy a řemesla.

touhu místních po vlastním „tekutém chlebu“. Zlatavý mok se tu sice vyrábí jen v malém množství, je však chutnější než ve starém pivovaru. V Tatrasu se můžete také ubytovat, vyzkoušet pivní koupele a dobře se najíst.

Kočí kavárna

Máte-li rádi kočičky, rozhodně se zastavte v místní rodinné kavárně Cat Café Club. Pochutnáte si tu na kávě, vynikajících zákuscích a zažijete přítulné čtyřnohé zvířecí společnosti. A při hezkém počasí dojdete až na samotný okraj Popradu, konkrétně do ulice Lesná, na jejímž konci uvidíte v dálce velkolepé vrcholky Vysokých Tater.

Městskou částí Popradu je Spišská Sobotka. Má zrenovované náměstí, které na vás dýchne historií. Lemují ho měšťanské domy, v nichž najdete útulné penziony, kavárny a restaurace. Ve Spišské Sobotě objevíte velkolepý kostel sv. Jiří, ve kterém vás ohromí oltář z dílny známého Mistra Pavla z Levoče.

Tatry jako na dlani

A co všechno se dá kolem Popradu v rámci turistiky stihnout? Štrbské pleso je oblíbeným a hlavně

nenáročným cílem téměř pro každého. Pohodlně vás k němu doveze električka a samotné pleso je prakticky na rovince. Dalším úchvatným místem, které byste neměli minout, je Starý Smokovec. Dokázal si i po letech uchovat svou historickou podobu. Nachází se zde výborné bistro IBA.TU, kde můžete ochutnat sendviče s domácím pastrami, lahodné burgery a pečené brambory s brynzou.

Ze Smokovce vede pozemní lanová dráha na Hrebienok (1 285 m n. m.). Jedná se o turistické středisko na úpatí Slavkovského štítu, které za dobrého počasí nabízí dechberoucí výhledy na Vysoké Tatry. □



Vlakem do Popradu

Poprad je velmi dobře dostupný denním spojem kategorie SC Pendolino a vlakem EN 442/443. Noční vlak nabízí přímé spojení z Prahy, Kolína, Pardubic a Olomouce. Mezi Prahou a Popradem je možné využít autovlak, který cestujícím umožňuje přepravovat automobily a motocykly. Pro cestu na Slovensko využijte Včasnou jízdenku Evropa. Čím dřív ji zakoupíte, tím levněji pojedete.

Vzhůru na festival Colours of Ostrava!

Na 21. ročník festivalu Colours of Ostrava se vydejte vlakem Colours Express a zažijte zábavu už po cestě. Velkolepá hudební akce se koná od 17. do 20. července v jedinečné atmosféře industriální oblasti Dolních Vítkovic.



Speciální přímé vlakové spoje Colours Express vám nenabídnou jen dopravu z Prahy do Ostravy a zpět. Festivalovou atmosféru navodí chystaná překvapení, možná i hudební program a během jízdy si navíc budete moct vyměnit vstupenku za identifikační pásku. Příjemná a plynulá tak bude jak jízda, tak průchod vstupními branami festivalu.

Domáci i zahraniční hvězdy

Na osmi hudebních scénách vystoupí víc než 70 zahraničních kapel a 30 domácích jmen. Do Ostravy dorazí kalifornští rockeři Queens of the Stone Age, popová hvězda Sam Smith, legendární muzikant Lenny Kravitz či superproducent James Blake. Těšit se můžete rovněž na uhrančivého písničkáře Dennise Lloyda, neoriginálnější kapelu brazilského Sao Paula Bixiga 70, zpěvačku kultovního soundtracku k filmu Pán prstenů Emilíanu Torrini nebo legendární Infected Mushroom.

Chybět nebude švédská popová senzace Zara Larsson, dancehallová ikona z Jamajky Sean Paul

nebo americké duo SOFI TUKKER. Z českých jmen se můžete těšit třeba na ADONXS, Anetu Langerovou, Lake Malawi, Mig 21 nebo Tata Bojs.

Zdraví a dlouhověkost

Festival Colours of Ostrava nenabízí pouze hudební vystoupení. V rámci 11 scén diskuzního fóra Meltingpot se představí zhruba 200 řečníků z celého světa. Dorazí například profesor Dan Ariely, autor kultovního románu Trainspotting Irvine Welsh, astronautka Meganne Christian, ředitelka organizace CERN Fabiola Gianotti, jaderná fyzička Dana Drábová nebo biolog Merlin Sheldrake, který se proslavil výzkumem hub.

Hlavním tématem fóra Meltingpot zůstává zdraví, dlouhověkost a biohacking. Letošní ročník se navíc zaměří na mentální zdraví, mezilidské vztahy a intimitu. Objevíte novinky v oblasti technologií a umělé inteligence, vědy, vzdělávání či osobního rozvoje. □

www.colours.cz, www.meltingpotforum.com/cs

Speciální vlaky

Colours Express vyrazí v den zahájení festivalu, tedy ve středu 17. července z Prahy. Zpáteční speciály pojedou dva: první v noci po skončení festivalu, druhý v neděli 21. července dopoledne. Pro víc informací sledujte webové stránky www.cd.cz, kde se objeví aktuální jízdní řády spojů Colours Express.

Colours
OF OSTRAVA

Kouzlo a výhody skupinových výletů

Chystáte se vlakem na školní či skautský výlet nebo s partou kamarádů za dobrodružstvím? Využijte jízdenku pro skupiny a ušetřete! Pro nákup jízdních dokladů pro 20 a víc cestujících vyplňte objednávkový formulář na webu a dostanete nejen slevu, ale i rezervaci míst zdarma.

Jarní a letní počasí láká ke skupinovým výletům do přírody. Pojede vás společně minimálně 20 a chcete mít jistotu, že se do vlaku všichni vejdete? Objednejte si cestu předem v klidu domova nebo z kanceláře. Nemusíte kvůli tomu chodit na nádraží. České dráhy vám zajistí místo ve vlaku a dají aktuálně nejvýhodnější dostupné jízdné. Tato forma cestování je optimální pro školy, turisty a větší skupiny.

Místenky zdarma

Cestu vlakem pro dvacetičlennou a větší skupinu je potřeba zarezervovat aspoň 72 hodin před odjezdem. Při objednání vám České dráhy zajistí pro každý vlak, kterým ujedete minimálně 15 km, místenky zdarma, pokud je to možné. Výjimkou jsou povinně místenkové spoje, kde jsou rezervace zpoplatněné. Ve vlacích, do nichž nelze pořídit místenky, vám pro vaši cestu zdarma vyhradí místo.

Dojde-li k vyčerpání kapacity vlaku a bude-li to technicky možné, zajistí vám také místo v posilovém voze. Z objednání cesty předem můžou těžit rovněž skupiny s kolem. Můžete využít bezplatnou rezervaci míst pro kolo – samozřejmě do vyčerpání kapacity v pravidelně řazených vozech.

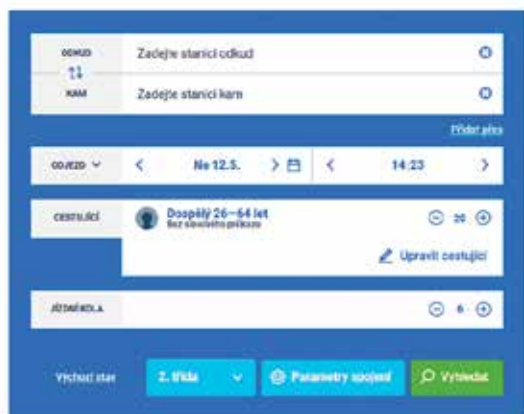


Jak jízdu objednat?

Po zadání cesty a cestujících si vyberete preferovaný spoj a následně odešlete objednávku. V této fázi je vše nezávazné a nic neplatíte. České dráhy následně prověří kapacitu vlaků, a když bude vše v pořádku, obdržíte e-mailem kód pro zaplacení a vyzvednutí jízdenek. V případě, že pracovníci ČD narazí na problém, budou vás kontaktovat a pokusí se společně s vámi najít nejlepší řešení.

Po obdržení kódu je nutné jízdenky zaplatit a vyzvednout v e-shopu nebo u pokladny ČD nejpozději 48 hodin před odjezdem. Jízdenky vám budou vystaveny pro všechny cestující ze skupiny a zohlední se případné slevy. Přejeme vám šťastnou, bezpečnou a pohodlnou cestu ve spojích národního dopravce. □

www.cd.cz/eshop/objednavka-cesty-skupiny



Extra tip

Potřebujete, aby vlak pro vaši skupinu zastavil mimořádně ve stanici či zastávce, kde běžně nestojí? Napište svůj požadavek do objednávkového formuláře minimálně dva týdny předem a pracovníci Českých drah se vám pokusí vyhovět. Váš výlet pak dostane úplně novou dimenzi.

Mexiko

Jedinečná země hýřící tradicemi

Při toulkách pestrobarevnými uličkami se snadno ztratíte ve víru cizokrajných vjemů. Stačí se jen vytrazit z turistických zón a zažít to pravé Mexiko, zemi plnou usměvavých a kontaktních lidí, ve které se osobitým způsobem proplétají zvyky starých indiánů s křesťanstvím.

Text a foto: Jakub Kapoun





Chrám sloupů v mayském městě Chichén Itzá

Do Mexika se můžete vypravit v jakémkoli ročním období. Pokud však nemáte rádi vedro a chcete se vyhnout deštům, nejlepší volbou je zima. Jestliže vyrazíte na jih v létě jako my, největším protivníkem vám bude vlhkost ovzduší. Ta uprostřed letních měsíců šplhá až k 84 %. Připravte se na to, že většina Mexičanů nebude ani v turistických oblastech rozumět anglicky. Proto není na škodu naučit se pár španělských slovíček nebo spoléhat na pantomimické dovednosti a podobnost některých španělských slov těm anglickým.

Vzhůru do ulic

Přistáli jsme přímo v Cancúnu, tedy hnízdě hadů, jak by řekli staří Mayové. Na tomto nejvýchodnějším cípu Mexika byly dřív pouze mokřady, od 70. let zde započal růst hotelových center. Na své si tu přijdou všichni milovníci selfie fotek z luxusních bazénů, jenže to není nic pro nás. Hned po zapůjčení auta a odpočinku jsme vyrazili za tím opravdovým Mexikem.

Ulice nás uchvátily svou dokonale nepřehlednou směsicí všemožných vjemů. Byly plné drobných obchodníků, z nichž každý nabízel něco jiného. Blížil se západ slunce a my se ocitli v provozu plném retardérů, blednoucích pŕilicích čar, temperamentních řidičů a pick-upů s korbami naloženými dělníky vracejícími se ze staveb. V divokém silničním provozu jsme si teprve zvykali a ze začátku jsme raději jezdili za světla.



Obydlí v mexickém státě Yucatán

Slunce zapadlo za obzor a horká noc nám dala nahlédnout do bujarého pouličního života malého předměstí. Děti si s míčem kopaly mezi výmoly na silnici, starší se procházeli s lahvemi alkoholu a dospělí právě večeřeli ve svých minirestauracích. Tam jsme také v jednom z rodinných domků usnuli, ačkoli se pod námi odehrával pestrý společenský život.

Majestátní pyramida

Většina památek otvírá v osm hodin. Na místo se vyplatí přijet kvůli návalu turistů co nejdřív. I přes varování o zvýšeném výskytu gringů byla naším cílem majestátní Kukulcánova pyramida (El Castillo) v někdejší mayském městě Chichén Itzá. Jedná se o 30 m vysokou pyramidu s devíti poschodími, symbolizujícími devět stupňů mayského podsvětí, a celkem 365 schody. Je to jeden ze sedmi novodobých divů světa.

První obyvatelé zde žili okolo roku 400 našeho letopočtu, ovšem až v 8. století zažilo město prudký růst. Tito lidé si říkali Itza, proto Chichén Itzá. Pravděpodobně šlo o různorodou směs etnik. V centru se nenachází žádný obytný palác, mimo něj můžete navštívit hned několik ucelených komplexů s rozličnou architekturou a vlastními studnami.

V Chichén Itzá nejspíš nevládla královská rodina, nýbrž představitelé jednotlivých skupin formou rady. Hned vedle Kukulcánovy pyramidy stojí

Mexiko

Hlavní město:
Ciudad de México /
Mexico City

Rozloha:
1 964 375 km²

Počet obyvatel:
131 135 337

Měna:
Mexické peso (MXN)

Kukulcánova pyramida





Karibik je oblíbeným místem turistů.



Setkání přátel



Typický mexický „brouk“ německé značky



Chrám válečníků se 200 mohutnými kamennými sloupy. Ty dřív podpíraly dřevěnou střechu, a tvořily tak rozlehlou proměnadu. Prodaváci zde měli v nabídce opravdu široký sortiment, jeden kluk nám dokonce nabízel pravý jaguáří zub za 100 pesos.

Setkání na pláži

Mexický záliv skýtá mnoho příležitostí pro milovníky koupání a dlouhých písčinych pláží. Na jednu takovou jsme se vypravili. Mořský svět nás uchvátil, po chvíli šnorchlování jsme objevili hvězdice,

kteří jsme znali pouze z akvária v zoologické zahradě. Ani o mušličky na pláži zde není nouze. Najednou nás usměvavým pohledem vítá starší paní Lupita. Zajímají ji naše jména, odkud jsme, jak to u nás v Česku vypadá, kam cestujeme a jestli věříme v Boha. Sama dodává, že ona „mucho“. A vůbec nevádí, že španělsky neumíme skoro nic, stejně si rozumíme. Pohotově nám představuje manžela a dcery a hned pro nás v písku loví mušle na památku.

Koloniální perloou Yucatánu je Mérida – město dýchající historií je plné španělských vil, haciend,

Mayové

Jejich civilizace se často připodobňuje k antickému Řecku – díky vyspělosti v oblasti matematiky, astronomie a umění. Mayská kultura vznikla v Guatemalské vysočině 2 000 let před naším letopočtem. Nikdy netvořili jednu říši, šlo totiž o městské státy. Královský dvůr zaměstnával písaře, astrology a řečníky. Ve školách studovali jazyk a kalendář. Většina mayských měst postupně záhadně zanikala, dodnes se neví proč. Mohlo je postihnout sucho, neúroda, hladomor, epidemie, válečné konflikty nebo města opouštěli z náboženských důvodů. Dnes je Mayů stále okolo osmi milionů. Žijí třeba v Guatemale, na jihu Mexika, v Belize či Hondurasu.



Nejkrásnější ulička Calle 59 v městečku San Francisco de Campeche

chrámů, ale i bujarého nočního života. Procházka přes ta nejdůležitější místa je do 5 km a funguje zde veřejná doprava. Za návštěvu stojí Paseo de Montejo – ulice zdobená desítkami španělských vil. Na jejím konci stojí uprostřed kruhového objezdu kamenný Památník vlasti (Monumento a la Patria), jenž s víc než 300 postavami připomíná mexickou historii.

Naším dalším cílem bylo San Francisco de Campeche, které je známé díky turistickým vláčkům připomínajícím tramvaje. Je to město starých španělských pevností a městských hradeb, ty ukrývají celou barevnou paletu menších domečků. Hradby propojují většinu pevností v jeden kdysi obranný celek. Nejhezčí ulička je zde bezpochyby Calle 59.

Průzračná laguna Bacalar

Dalšího rána jsme vyrazili na cestu přes lesy, kde se nad silnicemi houpu provazové žebříky coby opičí nadchody. Čekala na nás průzračně modrá laguna Bacalar. Staří Mayové tomuto místu přezdívali

B'ak halal, což znamená místo obklíčené rákosím. Laguna nadchne všechny milovníky odstínů modré barvy. Na své si přijdou také cestovatelé za historií, protože nad vodou ční španělská pevnost z dob kolonizace.

Vstup na veřejnou pláž stojí pouhých 10 pesos a nedaleko ní postavili vysokou dřevěnou lávku, která vám dovolí nahlédnout z ptáčích perspektiv do zdejšího bažinatého biotopu. Břehy lemují porosty mangrove a voda má v létě příjemnou teplotu, není tedy problém v ní strávit celý den. Jenom se nemůžete mazat opalovacím krémem, a to kvůli ochraně pravěkých organismů, které zde žijí.

Následujícího dne jsme vyrazili na paddleboard. Pádla zvolna čeřila vodu a pevnina mizela v dálce za námi. Měli jsme namířeno k místu zvanému Canal de los Piratas. Starý zaplavený bar ve tvaru lodi je ideálním místem pro skákání do vody. Pokračovali jsme podél pobřeží, užívali si naprosté ticho a nad námi poletovala hejna ptáků. Při plavání podél spleťtých kořenů mangrove nám běžela fantazie na plné obrátky: jsou mezi nimi ukryti krokodýli?



Tacos al pastor



Umělecké předměty, které jsou výsledkem řezbářské práce Mexičanů.



Pevnost Bacalar



I takhle vypadá silniční provoz v Mexiku.

Mexičané

Jen málokde spatříte tolik laskavých a usměvavých tváří jako právě v Latinské Americe. Pro Mexičany je nejdůležitější hodnotou rodina, respekt, slušnost a v neposlední řadě náboženství. Je zde zvykem projevovat úctu starším a při příchodu do místnosti zdravít každého zvlášť.



Jeskynní krasové útvary zvané cenotes

Mexická kuchyně

Zorientovat se v mexické kuchyni není jen tak, typy jídel se liší oblast od oblasti a každá rodina má své tajné recepty. Tradice jídel často sahá k indiánským předkům. Obzvláště na Yucatánu, kde si již staří Mayové pochutnávali na tamales či tortillách. Ty ostatně vznikly okolo roku 10 000 před naším letopočtem na severu Mexika.

Mayové na svých vyvýšených polích pěstovali kukuřici, fazole a kakao. Tyto ingredience jsou nezbytnou součástí mexické kuchyně dodnes. Pokrmy z tapírů, pásovců, opic nebo psů byste tu v současnosti hledali marně. Oblibě se těší zejména vepřové, kuřecí a hovězí maso, u moře ryby. V klasických pouličních taqueriích, které mají často otevřeno do tří hodin v noci, zpravidla nabízí jen pár druhů jídel. Tortilly z kukuřičné či pšeničné mouky bývají hněteny přímo před vámi.

Mezi nejoblíbenější jídla patří taco asado, tortilla s grilovaným masem. Pokud rádi experimentujete, můžete vyzkoušet tacos s mravenčími larvami – zvanými escamoles – či vynikající huitlacoche, mayskou pochoutku z plesnivé kukuřice. Chutná líp, než to zní. Mezi zdejší delikatesy patří al pastor, maso marinované ve speciální kořeněné směsi. Plátky masa jsou vrstvené na hrot a pozvolna otáčené a odřezávané jako kebab. Navrchu je ananas, z něhož průběžně na maso odkapává šťáva. Výborné jsou také quesadillas, placky plněné sýrem, masem a vlastně vším, co vás napadne.

K pití máte na výběr ze dvou limonád. První se jmenuje Horchata a jedná se o slazený nápoj



Laguna Bacalar

z vylouhované a rozmixované rýže, druhá pak Jamaica a jde o limonádu z ibiškového květu. O to, který drink je lepší, se zde vedou vášnivé spory. Cestovatelé, kteří se bojí experimentovat, mají vždy po ruce nápoj značky Coca-Cola. Žádný národ na světě ho nevytvořil tolik co Mexičané.

Pobřeží Karibiku

Průzračná voda zářící světle modrou barvou, pláže přetékané bělostným korálovým pískem a bujný porost doplněný palmami. Tak to je Karibik. Jedno z míst, kde se můžete při potápění kochat korálovými útesy. Spatříte zde rejnoky, murény, trubkotlamky, a když budete mít štěstí i neškodného žraloka vouskatého.

Mexický Karibik má hned několik větších měst, kde se lze ubytovat. Zatímco Cancún a Playa del Carmen jsou přeplněné hotely a turisty, jižněji položený Tulum je na tom o něco lépe. Bohužel se z místních oblastí postupně stává velký byznys, a tak raději nečekejte osamělé romantické pláže. Ty jsou v létě často pokryté řasami ze Sargasového moře, což je přírodní katastrofa, zejména pro vylíhnuté želvy.

Ve městech narazíte na nabízené výlety po korálových útesech, obvykle s ilustračními fotkami rybek někde z Austrálie. Zavezou vás pár set metrů



Romantická pláž Karibiku

od břehu, dostanete vestu a fotit vám povolí pouze za příplatek. Dobrou zprávou pro všechny dobré plavce je, že si k útesům mohou doplatit sami. Čekají na vás zhruba 300 m od břehu a bývá u nich většinou mělčina. Celý korálový útes tak můžete mít sami pro sebe. Tedy pokud kolem vás zrovna neplave žralok vouskatý, to pak zkuste svou přítelkyni přesvědčit, aby s vámi pokračovala dál. A když večer zapadá slunce a pláž je téměř jenom vaše, jen stěží byste hledali lepší místo pro žádost o ruku.

Při pohledu z okénka letadla během odletu jsme si jen obtížně připouštěli, že jde o konec naší výpravy po zemi indiánů, conquistadorů a hlavně úžasných Mexičanů a jejich inspirativního pohledu na svět. Hasta luego! □

NEJVĚTŠÍ ŽELEZNIČNÍ EXPOZICE V ČR

Výlety za historií železnice



Navštivte Muzeum ČD v Lužné u Rakovníka a zažijte na vlastní kůži jedinečnou atmosféru nostalgické kolejové dopravy.

Těšit se můžete na

- největší sbírku parních lokomotiv
- motorové lokomotivy a vozy
- historické osobní a nákladní vozy
- salonní vůz T. G. Masaryka
- modelové kolejiště
- expozice zabezpečovací a sdělovací techniky
- mnoho dalších zajímavostí a exponátů, které se během sezony mění

Po předchozí domluvě

- skupinové návštěvy mimo otevírací dobu
- speciální prohlídky pro max. 5 osob se vstupem do vybraných lokomotiv a vozů

Sezona 2024

PLÁNOVANÉ AKCE

- **11. a 12. května** – Parní víkend
- **17. května** – Muzejní noc
- **1. června** – Rodinný den
- **22. června** – Zvláštním vlakem do Bochova
- **3., 10., 17., 24. a 31. července** – Zvláštním vlakem z muzea do deponie NTM
- **6. července** – Parním vlakem k Berounce
- **7. července** – Parním vlakem do Kolečovic
- **9. a 23. července** – Motoráčkem do Kralovic
- **20. a 21. července** – Setkání drezín
- **3. srpna** – Parním vlakem k Berounce
- **4. srpna** – Parním vlakem do Kolečovic
- **6. a 20. srpna** – Motoráčkem do Kralovic
- **7., 14., 21. a 28. srpna** – Zvláštním vlakem z muzea do deponie NTM
- **17. a 18. srpna** – Model víkend
- **5. a 6. října** – Setkání Hektorů
- **26. a 27. října** – Parní víkend
- **7. prosince** – Mikuláš v ČD Muzeu

Změny vyhrazeny, aktuální informace na našem webu.

DALŠÍ INFORMACE

www.facebook.com/cdnostalgie

www.cdnostalgie.cz





PRO VLAKOFANDY

Už jste někdy v souvislosti s vlaky slyšeli o čubě? Slangově se tak říká železniční zarážce. Železničářský slang znamená nespisovně, leč trefně výrazy užívané mezi železničáři. A čuba, tedy zarážka, se používá k zajištění kolejového vozidla proti pohybu. Tento těžký, ale nenápadný kus kovu má velký význam. Čubu najdete snad na každém nádraží, v depu či na stanovišti lokomotiv.



DOKRESLOVAČKA

Tito dva jezdci nemají své dopravní prostředky. Dokresli jim je podle vlastní fantazie.



PÍSMENKOVKA

Tip na hru do vlaku pro libovolný počet hráčů. Vymýšlejte věty, v nichž každé slovo začíná stejným písmenem. Můžete se střídat po větách či po slovech. Podaří se vám takto vymyslet příběh i se zápletkou? Zkuste třeba slova začínající na K, P, S nebo V.

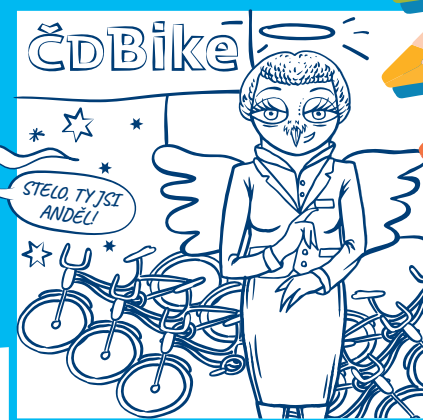


BEZPEČNOSTNÍ DVANÁCTERO PRO DĚTI NA ŽELEZNICI (5/12)

5. NEOTVÍREJ DVEŘE JEDOUCÍHO VLAKU A NESTŮJ V PROSTORU U DVEŘÍ.

K bezpečnému cestování vlakem patří opatrnost při pohybu okolo dveří. Pokud je vlak v pohybu, určitě nikdy neotvírej dveře! Raději se dívej z okna či plánuj výlet na www.cd.cz/vlakem-na-vylet.





ŽRALDA

VOZMISTR
MECHANIK
OPRAVÁŘ

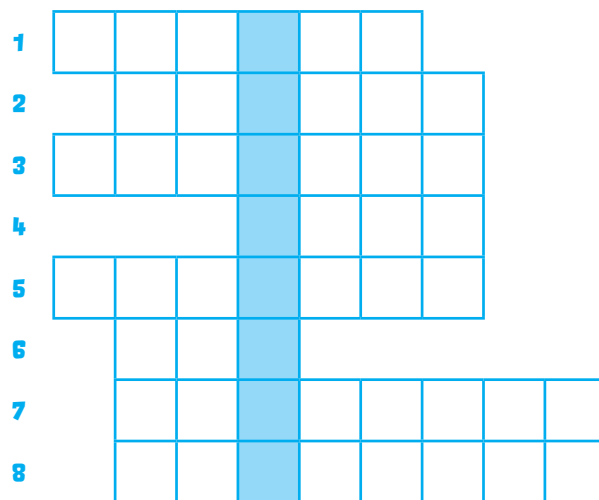


Zjisti víc
o Žraldovi a jeho
kamarádech.



KŘÍŽOVKA

Žralda zahradničil a pak vyrazil na kole za babičkou. Něco však na zahradě zapomněl...



NA TRATI JAKO RYBA VE VODĚ

Žraločí soupravu RegioShark bezpečně poznáte. Přední část totiž připomíná tlamu žraloka. Dvouvozové motorové jednotky RegioShark mají 120 míst k sezení a vejdou se do nich minimálně dva kočárky, jeden cestující na vozičku a pět jízdních kol.

Až pojedete se žralokem na výlet, hravě proplujete rozkvetlou jarní krajinou.



MŮJ VLÁČEK

Víc zábavy s Modrou pětkou najdeš v časopise Můj vláček. Můžeš si ho předplatit na www.cdprovas.cz/predplatne za 199 Kč na rok nebo za ČD Body z věrnostního programu Českých drah.



V kinech od 30. května
Film měsíce

Princezna na hrášku

Proslavila ji role četařky Babinčákové v Tankovém prapuru, teď už přes 30 let žije herečka, režisérka a producentka Martina Adamcová v Kanadě. Poprvé si vyzkoušela režii před šesti lety a natočila romanci Dokonalý polibek, nyní sáhla po Andersenově pohádce Princezna na hrášku.

Princezna Agnès v ní prchá před bouřícím se davem z francouzského zámku do dalekých Čech,

kde ji ale nedůvěřivá hraběnka poté, co se do Agnès zamiluje její syn, podrobí známé zkoušce. Nechá jí ustlat na malém zeleném hrášku. Princezna buď prokáže vznešený původ, nebo se se zlou potáže. Ve filmu si zahrály Dagmar Havlová či Lucie Vondráčková. Ta si v pohádce stříhla roli Trdla a také se skupinou Lollipopz, Kájou a Bambuláčkem a Danielem Vrbou nazpívala ústřední písničku.

ČR, Kanada, 2024, 80 min.

Režie – Martina Adamcová

Hrají – Jasmína Houf, Dagmar Havlová, Lucie Vondráčková, Pavel Kříž, Ladislav Korběl

TV tip

Odznak Vysočina

Populární seriál TV Nova se 12. května vrátí se třetí řadou. Vyšetřovatelé v podání M. Hilmerové,



S. Zmrzlé, M. Hofmanna, M. Suchánka a P. Děrgela se nemění. Případy se budou týkat hlavně

děti a mladistvých, osobní ambice dostanou na hranu kapitána Kociána.

Divadlo

Pořád jsem to já

Možná si vzpomenete na stejnojmenný film s Julianne Moore. Nyní dojemný příběh od spisovatelky



Lisy Genovy, v němž profesorce Alici nesmlouvavě vstoupí do života Alzheimerova

choroba, uvádí ve Východočeském divadle Pardubice.

Výtvarná aukce

Umění pomoci

Pokud rádi chodíte na výstavy, co si nějaký obraz pořídít rovnou domů? Šance bude na aukci Umění pomoci, kde se



budou dražit díla českých a slovenských výtvarníků na pomoc zvířatům. Akce vypukne

5. června v 18.30 v pražském divadle La Fabrika.



Kulturní tipy a recenze

Jana Kábrta

Seriál na doma

Iveta III

Koncem května zamíří na Voyo závěrečná, třetí řada seriálu o Ivetě Bartošové. Zpěvačku zastihne 13 let po odchodu od Ladislava Štáidla, kdy se její kariéra rozpadá a ona svádí boj s démony. Kdysi chtěla být slavná, teď si pro sebe a milovaného syna přeje jen obyčejný život.

ČR, 3 x 60 min.

Režie – Michal Samir





Recenze
100%

Za tímhle chlápkiem se cesta vyplatí

Po úspěšném dokumentu o Karlu Gottovi vzdává režisérka Olga Malířová Špátová poctu dalšímu muzikantovi – Petru Jandovi – ve filmu Django. Připomíná jeho fenomén na hudební scéně a ukazuje ho jako fajn chlapa.

Malířová Špátová zvolila podobný postup jako u Gotta – Jandovu zpověď a záběry ze soukromí doplňují rozhovory s rodinou, kamarády a soupeřícími, současné i archivní koncertní záběry či videoklipy. Hudebník vzpomíná na úplně začátky Olympicu, okouzlení zahraničním bigbitem, vznik prvního hitu a následně popisuje přepestrou historii kapely, která vedle slávy zažila rovněž těžká období.

Dobové záběry, které vzpomínky dokreslují, patří k jednomu z trumfů dokumentu. Tím dalším je otevřenost hlavního protagonisty, autorku pustil též k těžkým vzpomínkám na smrt manželky, syna a kamarádů, ukázal pomoc ukrajinským uprchlíkům, kterou se obvykle nechlubí. Řada dalších dojemných chvil společně s Jandovou ve dvaosmdesáti letech neutuchající energií, upřímností a obrazem pohodového chlapa dělají z Djanga, jak se mu přezdívá, dokument roku.

Kniha

Cesta



výtvarnou podobu i tichu, které v temném a fascinujícím McCarthyho příběhu silně „zní“. Jeho komiks je drsný stejně jako dojemný.

Francouz Manu Larcenet, který se proslavil komiksovou adaptací Brodecovy zprávy, si vzal pod svá křídla další mistrovský kus – Cestu Ioni zesnulého amerického spisovatele Cormaca McCarthyho. Larcenet na jejím příkladě opět dokazuje, že je originální také ve chvíli, kdy zároveň ctí psanou předlohu. V tomto případě dokázal dát

Hudba

Když chlap svléká tmou

Výrazněji na svůj hudební talent herec Igor Orozovič, známý ze seriálu Polda, upozornil během covidových lockdownů zdravotníkům věnovanou písní Hippokratova armáda, kterou nahrál s kolegou Vladimírem Javorským. Teď vydává první autorskou desku Když chlap svléká tmou, plnou osobitých a energických písní, jež se nesou v duchu šansonu, popu a dalších žánrů.



Co se děje na sítích



Florida zakáže sociální sítě dětem

Na Floridě schválili zákon, který od příštího roku zakáže účty na sociálních sítích dětem mladším 13 let, ty ve věku 14 a 15 let budou k jejich používání potřebovat souhlas rodičů. Jak budou úřady věk uživatelů kontrolovat, zákon neupřesňuje. Kritici poukazují na omezení svobody projevu a chtějí ustanovení napadnout soudně.



Nemůžete spát? Tak mikinu přes hlavu

Hitem TikToku a dalších sítí se stal návod na to, jak zatočit s nespavostí. Prostě si před spaním omotáte hlavu mikinou. U spousty uživatelů to vyvolalo otázku: Je to bezpečné?

Jako mnoho jiných měla i pohledná tiktokerka Callie Galej problémy se spánkem. A když se jí je povedlo vyřešit, rozhodla se o svůj recept podělit s ostatními. V tu chvíli asi netušila, že její video zhlédne ke 20 milionům lidí, kteří ho budou šířit dál. „Ukážu vám, jak jsem na to vyzrála. Stačí mikina,“ uvádí své video kráska, načež popadne mikinu s kapucí, přeloží ji napůl a omotá si ji kolem hlavy. Má zakryté oči, nos a ústa volná a rukávy, které jí

zůstaly po stranách obličeje, překříží kolem brady a zaváže za hlavou. „Takhle jsem spala nejlépe v životě,“ rozplývala se.

Kromě tisíců pochval a hejtů se ozvali lékaři, kteří varovali před možným nočním dušením. Spánková specialista doktorka Jessica Andrade ovšem metodu hájí: „Jemný tlak mikiny vytvoří efekt kokonu, který podporuje relaxaci a kvalitu spánku,“ uvedla.



To nej z Instagramu

Petra Kvitová



Zakulacující se břicho ukázala na fotce z cest tenistka

Petra Kvitová, která čeká prvního potomka se svým trenérem a manželem Petrem Vaňkem. „Kdoví kdy se vrátíme,“ napsala.

Rytmus



Je téměř neuvěřitelné, co všechno jsou známé osobnosti schopné

na Instagram umístít a jejich fanoušci na něm „hltat“. Rapper Rytmus se třeba chlubil svými nabílkanými zuby.



Soutěž o voucher na film Perinbaba a dva světy

Hlavní postavou je Lukáš, syn Alžběty a Jakuba z kultovní pohádky Perinbaba, který se rozhodne vydat do světa na zkušenou. Film je k dispozici na online platformách včetně Apple TV, O₂ Videotéky či Google Play. Na tři z vás čeká voucher na přehrání posledního filmu Juraje Jakubiska v Apple TV zdarma. Stačí správně odpovědět na otázku.

Jak se jmenuje píseň, kterou hudebník Igor Orozovič věnoval zdravotníkům v době lockdownu?

- A Hippokratova armáda
- B Andělé strážní
- C Těžká doba

Odpověď zadejte do příslušného formuláře na www.cdprovas.cz do 17. května 2024.

MUZIKÁLOVÁ KOMEDIE

BEEETLEJUICE

HUDBA A TEXTY

EDDIE PERFECT

LIBRETO

SCOTT BROWN A ANTHONY KING

HRAJÍ: JAN SKLENÁŘ, INEŠ BEN AHMED,
E. BUREŠOVÁ, DASHA, K. JEDLIČKOVÁ, I. PAZDERKOVÁ,
T. RYCHLÁ, V. TANDLEROVÁ, M. TOMEŠOVÁ, K. VÁGNEROVÁ,
R. GENZER, V. JAVOŘÍK, J. KOHÁK, M. LAMBORA,
M. TAČLÍK, R. TOMEŠ A DALŠÍ



HUDEBNÍ
DIVADLO
KARLÍN

WWW.HDK.CZ

Podle filmu the Geffen Company, scénář Michael McDowell a Larry Wilson
Uváděno ve spolupráci s Music Theatre International, www.mtishows.eu



Prima

BLESK

kdykde

RPM

DERMACOL

Mejkap.net

LIBEŘSKÉ
LAHŮDKY

sodastream

VINÁŘSTVÍ
VAJBAR

PRAHA
PRAHA
PRAHA
PRAHA

White Glo®

OPRAVDU VIDITELNÝ ROZDÍL

DOPŘEJTE SI LUXUSNÍ PÉČI S PRODUKTY ZNAČKY WHITE GLO, KTERÉ PATŘÍ MEZI ŠPIČKOVÉ PRODUKTY PRO BEZPEČNÉ A ÚČINNÉ DOMÁCÍ BĚLENÍ ZUBŮ

Sebevědomí vyzařuje
zevnitř a nic nezvýší
sebevědomí jako zářivý,
krásný úsměv

Bělící produkty značky
White Glo® patří mezi
špičkové produkty pro
bezpečné a účinné
domácí bělení zubů

V současnosti patří
svým složením mezi
TOP bělící produkty
dostupné na trhu



KDE VÁS DE KOUPITE WHITE GLO

Dr.Max+

+pilulka

Lékárna.cz

NOTINO

BENU+

teta

ROSSMANN



f WhiteGloCZ

ig whiteglo_cz

whiteglo.cz

PROZDRAVI.CZ

KAKISHOP.CZ

ELNINO.CZ

Nazuby.cz

Stanisław Jerzy Lec (1909–1966), polský básník a satirik:

Nedej se odstrčit... (dokončení v tajence).

POMŮČKA: ADY, ETC., CIV	PŘEVOZ-NICKÉ PRAVIDLO	STAVBA Z JEDINÉHO KUSU	PŘÍŠADY (ODB.)	?	SETŘENÝ VZOREK	NATOM MÍSTĚ	ZÁNĚT UCHA (MEDIC.)	VYDÁVATI ZVUK JAKO HOLUB	RÁMOVÁ PILA (SLANG.)	JMÉNO ZPĚVAČKY LANGEROVÉ	?	TEXASKY	VÍŘENÍ	KAŽDÝ DRUHÝ DEN	Z TOHO DŮVODU	OMÁČKA (POTRAV.)
ZKRATKA PRO PARAMETOKSY-AMFETAMIN				HODNOTA BANKOVKY (HOVOR.)							TVRDÉ BONBONY					
POKOLENÍ				SPORT. KLUB STŘEŠOVIC							KOSTI HRUDNIHO KOŠE					
				DOMÁČKY TOMÁŠ							SOUSTAVA POTRUBÍ					
2. ČÁST TAJENKY																
HNACÍ STROJ																
SIBÍŘSKÁ ŘEKA										MAĎARSKÝ BÁSNÍK						
MEZINÁR. KÓD POBŘEŽÍ SLONOVINY																
ZÁKLADNÍ VZOREK MĚRIDLA																
?	ŇADRO	HRDINA (KNIŽNĚ)														
NÍSTĚJ (V NÁŘEČÍ)																
PYSK																
ZBABĚLEC (HANL.)																
?	DROBNÁ SPOJOVACÍ SOUČÁSTKA	GEOMETRICKÉ TĚLESO														
ZOLŮV ROMÁN																
ODLUŠNÝ (SLOV.)																
ZVOLNA																
SCHRÁNKA MLŽŮ																
?	HOVĚZÍ DOBYTEK	KAMARÁD ŠEBESTOVÉ														
SHROMÁŽ-DĚNÍ																
VYROBĚNÉ Z PÁLENÉHO CUKRU																
OHODNOTIT																
BÝVALÝ ČESKÝ HOKEJISTA																



?

Soutěž o vláček RAPPA

Pošlete nám správně vyluštěnou tajenku a na tři z vás čeká hračka od společnosti RAPPA Vlak České dráhy SC Pendolino se zvukem a světlem ze sady Naše železnice. Balení obsahuje jednotku s hnacím pohonem, rozdělenou na tři části, 12 zahnutých a 8 rovných kolejí s celkovou délkou 4,8 m. Je to ideální dárek za červnové vysvědčení. Svou odpověď zadejte do formuláře na www.cdprovas.cz do 17. května 2024.

Citát z minulého čísla:
Kdo má před sebou dalekou a těžkou cestu, neutíká.

čDFanshop
 Tuto hračku a mnohé další najdete na www.cd.cz/fanshop.



Alej mrtvých u Hradce Králové

Les Svíb dnes vypadá docela obyčejně. Ve skutečnosti je to jedno velké pohřebiště vojáků, kteří padli při největším souboji na našem území. Češi ho označují jako bitvu u Hradce Králové nebo u Sadové, místní obyvatelé zase mluví o bitvě na Chlumu, což je malá vesnička poblíž.

Text: Martin Karlík

Když se po bitvě u Slavkova v roce 1805 rozpadla Svatá říše římská, vládcům v Evropě to přišlo líto a rozhodli se založit náhradu. Vznikl Rýnský spolek, který spojil dvacítku různých států. Jeho členské země se dohadovaly a občas spolu i válčily – a nakonec se rozpadl. Touha spojit se byla ovšem velká, a tak dva roky poté vznikl Německý spolek. Jeho současť už bylo též Rakousko a Prusko.

Dánská záminka

V rámci možností se země snažily spolupracovat. Období relativního klidu skončilo válkou proti Dánsku o území Šlesvicka-Holštýnska. Tu sice Německý spolek vyhrál, jenže členské země se pak musely dohodnout, komu bude území patřit. Jelikož bylo nejsilnějším státem Prusko a Rakousko, spravovaly nejprve dobitá území společně,

následně ale přišlo Prusko s nápadem, že by od Rakouska jeho podíl odkoupilo. To však nechtělo a konflikt byl na světě.

Bitva u Hradce Králové byla posledním soubojem svedeným v rámci prusko-rakouské války. Samozřejmě že lidi v okolí ani nenapadlo, že se největší bitva odehraje takřikajíc na jejich dvorku, proto s mírným zděšením sledovali, jak se v dále zvedá kouř po palbě z děl. Když se objevili první uprchlíci, mnohým došlo, že situace je víc než vážná.

Mlha na bojišti

Po sérii porážek žádali velitelé rakouské armády císaře o uzavření míru, ten bohužel odmítl. Demoralizovaná rakouská armáda se tedy přiblížila k poslednímu a nejkrvavějšímu střetu. Dne 3. července 1866 jako by se i počasí snažilo bitvě zabránit – nad krajinou se ráno rozprostírala

„ Ještě několik let po bitvě neměl nikdo o dřevo z tohoto lesa zájem.



hustá mlha a vojáci mohli jen odhadovat, kde by mohl nepřítel být. Mlha se nakonec změnila v liják.

Ke krvavým střetům docházelo pochopitelně po celé délce 11 km širokého bitevního pole. Ale jak už to bývá, v každé bitvě se vždy najde místo, kde je střet armád nejkrvavější. V tomto případě máme lokality dokonce hned dvě. První je les Svíb, o kterém se po bitvě vynořila řada legend a mýtů.

Místo, kde nezpívají ptáci

Vyprávělo se například, že tam po bojích přestali zpívat ptáci. Tento fakt nezpůsobily ani tak válečné útrapy jako skutečnost, že po bitvě z původního hvozdů téměř nic nezbylo. Stromy, které tady dnes najdeme, byly vysázeny později. Dál se traduje, že do lesa dodnes odmítají vkročit psi. Jestli je to pravda, si budete muset vyzkoušet sami.

Pravdivá bude nejspíš poslední pověst, která říká, že ještě několik let po bitvě neměl nikdo o dřevo z tohoto lesa zájem. To může být spojeno se strachem vzít si ho z místa, kde umřela spousta lidí, ale rovněž se stavem dřeva. Jen si zkuste představit, jak musely stromy zbylé po intenzivní palbě vypadat. Pravděpodobně byly plně šrapnelů a kulek.

Úvoz mrtvých

Druhým děsivým místem spojeným s bitvou je Úvoz mrtvých, kde zahynulo několik tisíc vojáků. Vrchní velitel rakouské Severní armády totiž v zoufalém pokusu znovu dobýt postavení na Chlumu právě tímto úvozem poslal do útoku svou poslední zálohu. Netrvalo to ani 20 minut, než rakouští vojáci zemřeli v dešti pruských kulek. □

Byl les Svíb strategicky důležitý?

Z vojenského hlediska šlo o naprosto bezvýznamný bod, přesto se právě o Svíb svedly v červnu 1866 ty nejtužší boje, takže se změnil v řadu hromadných hrobů. Každý ze 460 pomníků, památníků a křížů, které zde najdeme, připomíná některé z tisícovek padlých, kteří tady zemřeli a byli pohřbeni. Dnes vypadá jako docela obyčejný les, kterých u nás najdeme nepočítaně. Přitom je to vlastně starý hřbitov.



Síla v sýru

Málokterá potravina je tak univerzální, mnohotvárná a zdraví prospěšná jako sýr. Z gastronomického hlediska je prostě geniální. Můžete ho konzumovat přímo stejně jako použít při vaření a pečení. Nechte se okouzlit našimi tipy na recepty.

Roláda s plísňovým sýrem

S touthle senzačně vyhlížející lahůdkou uděláte dojem nejen na party. Hodí se i jako lehká a elegantní večeře plná krásné vůně. A je hotová zhruba za půl hodiny.



6–8 PORCÍ
PŘÍPRAVA
PŘES 30 MINUT

Ingredience

- 2 pláty rozváleného listového těsta
- zhruba 50 ml tekutého medu
- 2 lžičce velmi nadrobno nasekaného čerstvého rozmarýnu
- 2 lžičce velmi nadrobno nasekaného čerstvého tymiánu
- 1 rozšlehané malé vejce na potřetí
- 1 zralý sýr s bílou plísní, ideálně camembert
- vločková sůl na posypání
- olivový olej na zakapání



Postup

1. Troubu předehřejte na 200°C. Rozbalte jeden plát těsta, důkladně ho zakapejte medem a posypte rozmarýnem a tymiánem, pak vločkovou solí. Plát těsta opět stočte a následně ho podélně rozkrojte, aby byly vidět vrstvy. Stejně naložte s druhým plátem.

2. Plech vyložte pečicím papírem. Doprostřed položte víčko z krabičky od sýra a rozkrojené rolády z těsta okolo něj obtočte nepříliš pevně, při pečení nabydou. Těsto potřete vejcem, posypte bylinkami a solí.

3. Víčko od sýra vyndejte a místo něj vložte sýr. Na povrchu ho několikrát nařízněte a zakapejte medem a olivovým olejem. Pečte 25–30 minut, až těsto zežloutne a sýr bude bublat. Pokud se vše peče moc rychle, zakryjte těsto a sýr alobalem a teplotu trouby snižte na 180°C.

4. Nechte na plechu stát pět minut (jinak si sýrem spálíte pusou), a chcete-li, zakapejte ještě medem. Pak hned podávejte, každý ať si odtrhává těsto a namáčí ho v rozpuštěném sýru.



Quiche ze sladkých brambor

Nastrouhané sladké brambory v tomto případě nahrazují klasické těsto. Nakonec z nich vznikne šťavnatý, lehký a chutný sýrový koláč.



6 PORCÍ
PŘÍPRAVA
DO 60 MINUT

Ingredience

KORPUS

- 2 lžičky olivového oleje
- 400 g nastrouhaných sladkých brambor
- 1 bílek
- 1 lžičce hladké mouky
- sůl a čerstvě namletý pepř

NÁPLŇ

- 4 plátky slaniny
- 2 jarní cibulky nakrájené na tenké plátky
- 2 hrsti baby špenátu
- 4 vejce + 3 bílky
- 200 ml mléka
- 1 hrst nastrouhaného tvrdého sýra typu ementál
- 1 hrst nastrouhaného čedaru • sůl

Postup

1. Troubu předehřejte na 210°C a litinovou pánvi nebo formu vymažte olejem. Nastrouhané sladké brambory dejte do mísy s vodou a promíchejte, aby se vyplavil škrob. Scedte je a vymačkejte v utěrce. Vraťte brambory do mísy a přidejte bílek, mouku, sůl a pepř.

2. Směs vsypte do pánve a vymačkejte do stejnoměrné vrstvy po dně a stěnách. Pečte 20–25 minut dozlatova. Vyndejte z trouby a naplňte.

3. Teplotu trouby snižte na 160°C. Slaninu nakrájejte na kousky a vsypte do rozehřáté pánve. Vyškvarte ji a nechte na papírovém ubrusku odsát tuk. Pánvi vytřete, ale trochu tuku v ní ponechte. Osmažte na něm jarní cibulku a špenát, až zavadne. Přesuňte ke slanině.

4. Ze špenátu vymačkejte přebytečnou tekutinu. Ve velké míse promíchejte všechny přísady na náplň, trochu nastrouhaného sýra (typu ementál i čedaru) nechte stranou. Náplň vlijte do předpečeného korpusu a posypte zbylým sýrem. Vložte do trouby a pečte 35–40 minut, až quiche zezlátne. Vyndejte z trouby a nechte před podáváním 5–10 minut odstát.





1 Koho ztvárňuje Petra Špalková v seriálu Stíny v mlze?

- A vyšetřovatelku
- B patoložku
- C státní zástupkyni

2 Který festival proběhne v květnu v Chocni?

- A Ostrofest
- B Pop Messe
- C Město bez hranic

3 Na kolika místech letos najdete půjčovnu ČD Bike?

- A 49
- B 59
- C 69

4 Kterou polévku přináší letní menu ČD Restaurant?

- A krém z mladého hrášku s cizrnou a slaninou
- B česnekovou polévku s bramborem
- C houbový krém s krutony

5 Kde se nachází největší muzejní sbírka Českých drah?

- A v Praze
- B v Olomouci
- C v Lužné u Rakovníka

6 Který článek v tomto čísle vás nejvíc zaujal?

Na tuto otázku je nutné odpovědět, její správnost se však neposuzuje.

Soutěžit můžete na
www.cdprovas.cz

Na webových stránkách vyplíte příslušný formulář a své odpovědi zadáte do **17. května 2024**. Nezapomeňte uvést svůj e-mailový kontakt nebo zpětnou adresu. Tři výherce odměníme poukázkami do obchodní sítě PONT v hodnotě 1 000 Kč. Další tři z vás obdrží Skupinovou víkendovou jízdenku ČD (ve verzi pro celou Českou republiku) v hodnotě 899 Kč.

Správné odpovědi z minulého čísla:

- 1 – v Praze a Ostravě
- 2 – Člověk v krajíně, krajina v lidech
- 3 – 30 dní
- 4 – 30 %
- 5 – lapače krav



Dubnové soutěže

Soutěžili jste v minulém čísle ČD pro vás? Přesvědčte se, zda jste odpovídali správně.

Soutěž o voucher na film Přišla v noci

Kolik Českých lvů získal snímek Přišla v noci?
B dva



Soutěž o vstupenky do Království železnic

Tajenka zní:
Kdo má před sebou dalekou a těžkou cestu, neutíká.



pont to go

Každý měsíc s námi můžete vyhrát poukázky PONT, Skupinovou víkendovou jízdenku ČD a další ceny.

ČD České dráhy
Moderně a spolehlivě

Člověče, vyprav se

na výlet se Skupinovou
víkendovou jízdenkou

Až pro pět osob jen za

899 Kč*
po celé ČR



* Maximálně 2 osoby mohou být starší 15 let. Platí v sobotu nebo v neděli nebo ve státní svátek. Do vlaku s povinnou rezervací místa stačí přikoupit místenku.



Proč zůstat v domečku?
www.cd.cz/skupinovavikendova



České dráhy
Moderně a spolehlivě

Ostrava – Praha

Již za 3 hodiny 9 minut
17× denně

**„Ve vlaku
se můžu
naobědvat
i vyřídit
maily.“**



Pojed'te s námi.
www.cd.cz/vevlaku



České dráhy
Moderně a spolehlivě